

HOMES LLOP:
LLEGENDA FANTÀSTICA O
REALITAT CLÍNICA?



ANÀLISI D'UN POSSIBLE
ORIGEN CLÍNIC DE LA LLEGENDA

Eloy Martínez Simón

INS Pere Ribot

Curs 2015-2016

2n Batxillerat B

Agreixo l'imprescindible suport de la meva tutora, Montse Prats, i dels meus pares al llarg d'aquest treball. Agraeixo també la col·laboració del psiquiatre Crisanto Díaz i de tots els qui van participar en l'enquesta.

Índex

INTRODUCCIÓ	4
1. <i>Canis lupus</i>, EL LLOP	6
1.1 SUBESPÈCIES	6
1.2 ANATOMIA	8
1.3 ETOLOGIA	9
1.4 HÀBITAT	11
1.5 DISTRIBUCIÓ GEOGRÀFICA	11
1.6 RELACIÓ AMB L'HOME	14
2. L'HOME LLOP, EL MITE	17
2.1 DESCRIPCIÓ	17
2.2 EL PRIMER HOME LLOP	20
2.3 ÀMBIT GEOGRÀFIC DE LA LLEGENDA	20
2.4 ALGUNES LLEGENDES A CATALUNYA	24
3. LES MALALTIES ASSOCIADES AL MITE	27
3.1 LA HIPERTRICOSI	27
HIPERTRICOSI UNIVERSAL CONGÈNITA	33
HIPERTRICOSI LANUGINOSA CONGÈNITA	35
LUPUS ERITEMATÓS SISTÈMIC	36
3.2 LA LICANTROPIA CLÍNICA	37
4. ENQUESTA	41
PLANTEJAMENT	41
ANÀLISI DE RESULTATS	42
5. MAPES COMPARATIUS	48
6. CONCLUSIONS	52
7. ANNEXOS	55
ENTREVISTA AMB EL PSIQUIATRE CRISANTO DÍAZ	55
MODEL DE L'ENQUESTA REALITZADA	58
8. BIBLIOGRAFIA	62

INTRODUCCIÓ

Després de sospesar i descartar algunes idees, vaig fixar-me en una de les propostes ofertes per l'equip docent, la qual suggeria un estudi d'algunes malalties genètiques relacionades amb el vampirisme i els homes llop, així com el seu tractament al cinema, literatura, pintura, etc. Ja d'entrada, el tema em va atraure molt, atès que sempre m'han semblat prou interessants les relacions entre realitat i ficció, entre ciència i fantasia. Mai deixa de sorprendre'm com les llegendes més inversemblants sovint tenen el seu origen en fets reals o peculiaritats científiques, magnificats i exagerats per l'imaginari popular. Juntament amb la meva tutora, vam concretar i delimitar la proposta al mite dels homes llop, per tal d'evitar abraçar un camp massa ample.

L'home llop és una criatura llegendària amb un arrelament molt fort en la mitologia popular, que apareix en cultures molt diverses i de molta antiguitat (les primeres al·lusions directes sorgiren a la Grècia Antiga). L'origen més obvi que s'atribueix a aquest mite és la històrica enemistat entre l'home i el llop, és a dir, la concepció del llop com a criatura perillosa i, fins i tot, infernal degut als estralls que sovint causava i encara provoca de tant en tant entre les poblacions rurals. No obstant, pot suggerir-se un altre origen (el qual no nega el primer necessàriament, sinó que tots dos podrien haver tingut una influència compartida): les persones afectades per un seguit de malalties molt poc freqüents, a partir de les quals l'imaginari popular podria haver construït el mite de l'home llop.

En aquest seguit de malalties hi figurarien principalment la síndrome d'Ambras, la hipertricosi lanuginosa congènita, la porfíria, el lupus eritematós sistèmic (tots els quals produeixen hipertricosi en major o menor grau) i la licantropia clínica (una mena de trastorn mental).

Així doncs, vaig formular les següents hipòtesis:

- Individus afectats d'alguna de les següents malalties: síndrome d'Ambras, hipertricosi lanuginosa congènita, porfíria, lupus eritematós sistèmic o licantropia clínica, varen inspirar parcial o totalment la figura fantàstica de l'home llop.

- La por al llop, nascuda arrel de l'ancestral rivalitat i la difícil convivència entre l'home i aquesta espècie, va propiciar parcial o totalment el mite de l'home llop.

Per tal de verificar o falsar aquestes dues hipòtesis (a priori, insisteixo, compatibles entre sí), ha estat necessari emprendre una llarga tasca de recerca, d'acumulació de dades i coneixements que em permetessin arribar a conclusions més encertades. La recerca portada a terme pot dividir-se en tres camps, que constitueixen tres grans apartats del treball: el llop, el mite de l'home llop, les malalties possiblement associades. Per aquesta raó, la bibliografia consultada és llarga i variada, incloent-hi tant pàgines web de mitologia com articles mèdics. També he consultat directament, mitjançant una entrevista recollida al treball, l'opinió d'un psiquiatre professional.

A més d'aquesta feixuga tasca de recopilació de dades, he dissenyat i distribuït personalment una enquesta amb l'objectiu d'apropar-me més a la comprovació o refutació de la hipòtesi principal. També he elaborat un seguit de mapes que mostren unes "coincidències" ben curioses.

Finalment, tot i les nombroses dificultats afrontades i les limitacions inherents a un projecte que intenta aclarir l'origen d'un mite tan complex i antic com el que ens ocupa, crec que l'esforç i l'entusiasme aplicats al llarg d'aquest treball han estat profitosos. Us convido a esbrinar-ho per vosaltres mateixos!

1. *Canis lupus*, EL LLOP

Dins l'ordre *Carnivora*, en la família dels cànids (*Canidae*) hi podem trobar diferents mamífers, des de gossos fins a guineus. Entre ells destaca una espècie que, gràcies a un llarg historial d'assalts i contracops, ha arribat a guanyar-se el títol d'enemic ancestral de l'home: el *Canis lupus*, el llop.

El llop o llop gris és un mamífer placentari (les femelles posseeixen placenta) enquadrat dins la família dels cànids i l'ordre dels carnívors. Els llops són súper-depredadors i, quan es troben al seu hàbitat natural, sense patir la competència de l'home, es situen a la cimera de la cadena tròfica. Es creu que varen sorgir durant el Plistocè, al sud-est asiàtic inicialment. La seva taxonomia o classificació, segons Linné, és la següent:

Regne: *Animalia*
 Fílum: *Chordata*
 Classe: *Mammalia*
 Ordre: *Carnivora*
 Família: *Canidae*
 Gènere: *Canis*
 Espècie: *Canis lupus*



Figura 1: Els llops poden diferenciar-se de gossos grans per la major longitud de musell, potes i dents, per una grandària superior i pel color groguenc dels ulls. Les diferències fonamentals, però, es troben al seu comportament.

Lloc web: www.perronews.es

{http://www.perronews.es/index.php?it=16&tip=4&arti=238&sa=X&ved=0CB0Q9QEwBGoVChMI9cXgrvbwxglVym8UC_h0Lqg6H}

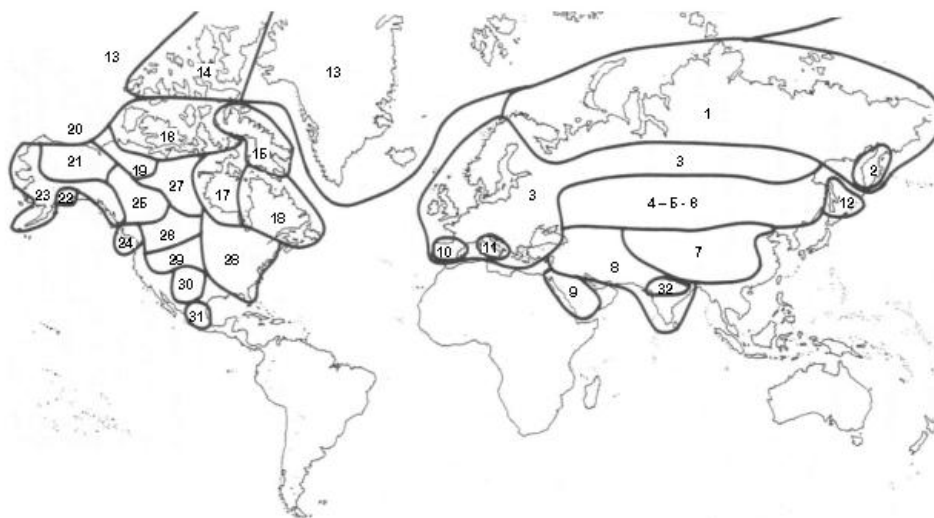
1.1 Subespècies

No hi ha acord entre els naturalistes al respecte del nombre exacte de subespècies del llop. S'han arribat a descriure 50; no obstant, estudis més recents apunten a una xifra situada entre 30 i 40. Les diferències entre unes i

altres radiquen principalment en la grandària, les proporcions de musell i orelles, i la longitud i color del pelatge.

Els gossos constitueixen una subespècie del llop (segons la taxonomia de Linné, tot i que existeix controvèrsia) i, de fet, descendeixen d'aquest mateix; per tant, es troben inclosos dins la mateixa espècie. Tot i les notables diferències, essencialment en el comportament, és fàcil confondre un gos assilvestrat amb un llop i, certament, gossos i llops poden originar descendència fèrtil. Algunes races de gos com els huskies o els pastors alemanys, històricament s'han entrecruat amb llops per tal de donar lloc a individus amb característiques conjuntes. No obstant, aquí es deixarà de banda l'estudi del gos domèstic. Cal esmentar que el xacal, tot i les semblances, no es considera una subespècie del llop.

Com a mínim s'han registrat 12 subespècies extintes de llop. La major part d'aquestes extincions s'han produït al llarg dels segles XIX i XX, a causa de l'expansió i persecució humanes.



DISTRIBUCIÓN DE LAS SUBESPECIES DE LOBO

- | | | |
|----------------------------------|------------------------------------|-------------------------------------|
| 1. <i>Canis lupus albus</i> | 12. <i>Canis lupus hattai</i> | 23. <i>Canis lupus ligoni</i> |
| 2. <i>Canis lupus dybowskii</i> | 13. <i>Canis lupus orion</i> | 24. <i>Canis lupus cressodon</i> |
| 3. <i>Canis lupus lupus</i> | 14. <i>Canis lupus arctos</i> | 25. <i>Canis lupus occidentalis</i> |
| 4. <i>Canis lupus campestris</i> | 15. <i>Canis lupus manningri</i> | 26. <i>Canis lupus columbianus</i> |
| 5. <i>Canis lupus desertorum</i> | 16. <i>Canis lupus bernardi</i> | 27. <i>Canis lupus griseoalbus</i> |
| 6. <i>Canis lupus cubanensis</i> | 17. <i>Canis lupus hudsonicus</i> | 28. <i>Canis lupus lycaon</i> |
| 7. <i>Canis lupus laniger</i> | 18. <i>Canis lupus labradorius</i> | 29. <i>Canis lupus fuscus</i> |
| 8. <i>Canis lupus pallipes</i> | 19. <i>Canis lupus mackenzii</i> | 30. <i>Canis lupus baylyci</i> |
| 9. <i>Canis lupus arabs</i> | 20. <i>Canis lupus tundrarum</i> | 31. <i>Canis rufus</i> |
| 10. <i>Canis lupus signatus</i> | 21. <i>Canis lupus pambasileus</i> | 32. <i>Canis lupus chanco</i> |
| 11. <i>Canis lupus italicus</i> | 22. <i>Canis lupus alces</i> | |

Figura 2: Distribució de les subespècies de llop al llarg del mapamundi.

Lloc web: <https://astroblogspain.wordpress.com/>

{<https://astroblogspain.wordpress.com/2012/10/18/el-lobo/comment-page-1/>}

1.2 Anatomia

El llop és un caníforme, la grandària del qual oscil·la entre els 60 i 90 centímetres d'altura. Acostuma a pesar entre 32 i 70 kg; la seva llargària pot ser d'1,3 metres a 2 metres. Aquestes dimensions, donat l'elevat nombre de subespècies, varien força i generalment augmenten a mesura que augmenta la latitud (tal i com dicta la regla de Bergmann¹). Presenten una gruixuda i densa capa de pelatge que els protegeix de les baixes temperatures i que muden segons l'estació. La coloració d'aquest pelatge també varia àmpliament, essent els colors més habituals blanc, negre, marró, gris, vermell i totes les combinacions entre aquests. De la seva dentadura destaquen els quatre poderosos canins, o ullals.

La seva anatomia resulta ideal per a recórrer llargues distàncies així com per a desplaçar-se en diversos medis, especialment en la neu. Les potes posteriors són més llargues que les davanteres; disposen d'una petita membrana entre cada dit i de vasos sanguinis especials per a mantenir calents els coixinets de les potes. Són digitígrads, és a dir, caminen recolzant tot el pes sobre els dits, fet que els hi confereix un major sigil a l'hora d'aproximar-se a les seves preses.

La major longitud de les potes, de les dents i del musell, juntament amb el color groguenc dels ulls, permeten distingir-los de gossos grans.



Figura 3: En determinades zones nòrdiques s'han caçat llops que superen els 100 kg.

Lloc web:

<https://astroblogspain.wordpress.com/>

<https://astroblogspain.wordpress.com/2012/10/18/el-lobo/comment-page-1/>

¹ Segons la regla de Bergmann, les subespècies d'animals de sang calenta tendeixen a tenir majors dimensions quant menor sigui la temperatura mitjana de l'ambient en el que viuen.

² El terme llopada té dues accepcions: ventrada de llops (conjunt de nats d'un mateix

1.3 Etologia

1.3.1 La llopada

El llop és un animal social: acostuma a viure en grup i les relacions entre altres membres de l'espècie influeixen notablement en el seu caràcter. Aquest grup, anomenat llopada², es regeix per una estricta jerarquia que pauta els comportaments de cada integrant. Aquells que disposen d'una major potència física o d'un caràcter més aguerrit, prenen ràpidament el rol d'individu "Alfa" o, per sota d'aquests, individu "Beta". Eventualment un llop d'estatus inferior pot reptar a un d'estatus superior per circumstàncies determinades. En alguns casos s'han trobat llops "solitaris", que no pertanyen a cap llopada (o que han estat expulsats d'una), els quals vaguen per camps i muntanyes a la recerca de menjar i de congèneres disposats a formar una nova llopada. Això, però, no és el més habitual, donat que la convivència en grup afavoreix la supervivència.

Les llopades es componen de 2 a 20 llops, i presenten una actitud marcadament territorial envers a altres llops. El territori mitjà d'una llopada es troba entorn els 200 km² i els llops es desplacen contínuament per tot aquest domini a la recerca de preses.

1.3.2 Aparellament i cria

Pel que fa a l'aparellament, els llops presenten una clara tendència cap a la monogàmia. De fet, en molts casos tan sols es reproduïx la parella dominant de la llopada, és a dir, el mascle Alfa i la femella Alfa. Normalment es produeix una única llopada (ventrada) anualment.

Durant la gestació de la lloba i les tres primeres setmanes d'edat dels cadells, ambdós es resguarden a un cau o llobera, habitualment constituït per una petita cova pròxima a una font d'aigua. La lloba mare es dedica a alletar als cadells, mentre que el mascle l'alimenta a ella regurgitant el menjar ingerit

² El terme llopada té dues accepcions: ventrada de llops (conjunt de nats d'un mateix part) i bandada de llops (grups social). Aquí em refereixo a la segona accepció sempre que no indiqui el contrari.

durant la caça. Més endavant, no obstant, qualsevol membre de la llopada col·laborarà d'alguna manera en la cura i instrucció dels cadells.

Els llops assoleixen la maduresa sexual als 2 o 3 anys d'edat. Aleshores, sovint es veuen forçats a abandonar la llopada per a cercar parella i els seus propis territoris.

1.3.3 Alimentació

El llop és un carnívor depredador i, per tant, s'alimenta dels animals que caça (tot i que, eventualment, pot alimentar-se de carronya). En zones properes a assentaments humans, també acostuma a menjar animals de pastura o deixalles. Les seves preses més habituals són grans herbívors i altres mamífers. A la península Ibèrica, les preses més comunes són senglars, cabirols i cérvols.

El llop caça en grup i, gràcies això, és capaç d'enfrontar-se a preses molt superiors en dimensions, com els bisons o els alci. La seva propietat més avantatjosa és la resistència, doncs poden perseguir a una presa durant dies o setmanes fins a aconseguir abatere-la.

1.3.4 Comunicació

Els llops disposen de diferents formes d'expressió. La més destacada és l'udol, el qual els serveix per a mantenir-se propers amb els membres de la llopada i per a proclamar un territori seu davant d'altres llopades. Altres formes d'expressió són el grunyit i el lladruc, essent aquest últim força menys habitual que en els gossos.

Els llops són animals molt territorials: empren l'orina i els olors que generen unes glàndules situades a la cua per tal d'advertir a altres llopades de la seva presència en un territori determinat. Si dues llopades es troben a la mateixa zona, es produiran conflictes amb facilitat.

1.4 Hàbitat

El llop és reconegut per la seva versatilitat quant als seus hàbitats. Tot i que té una predilecció pels boscos densos, pot viure igualment a tundres, muntanyes, taigues, prats i, fins i tot, a planícies àrides o desèrtiques. Si l'aliment escasseja allà on es trobi, el llop es desplaçarà a la recerca d'hàbitats més fèrtils.

El cau o llobera, com he referit anteriorment, consisteix d'una petita gruta o cavitat situada preferentment a terres altes i pròxima a un riu o qualsevol altra font d'aigua.

1.5 Distribució geogràfica

1.5.1 El llop al planisferi

Originalment, abans de la súper-expansió de l'home, el llop es trobava àmpliament distribuït a la major part de Nord-Amèrica, Euràsia i Orient Mitjà; als territoris situats al nord del paral·lel 20 (incloent, doncs, una petita porció del nord d'Àfrica). Ha estat un dels mamífers més estesos del planeta i, gràcies al variat rang d'hàbitats que poden ocupar, el seu àmbit geogràfic abasta zones tan llunyanes i diferents com Groenlàndia, el Himàlaia, la Índia o Aràbia.

No obstant, la caça indiscriminada i la contínua destrucció dels hàbitats exercida per l'home, durant els darrers segles, han reduït enormement la població mundial de llops així com la seva presència al mapa. El nombre de subespècies extingides és molt elevat (12, com a mínim) i gairebé totes elles han estat resultat de la persecució humana. A Mèxic el llop ha estat gairebé eradicat (amb prou feines queden uns 600 exemplars), igual que a gran part dels Estats Units i Europa; es troba en notable perill a l'Índia i Groenlàndia.

Actualment, el gruix de la població mundial de llops es concentra a les regions d'Alaska i Canadà.



Figura 4: Distribució actual del llop al mapamundi. La franja vermella al Japó indica la seva extinció.

Lloc web: <http://www.iucnredlist.org/>
 {<http://maps.iucnredlist.org/map.html?id=3746>}

1.5.2 El llop a la península Ibèrica

La forta regressió de les poblacions de llops s'evidencia a la Península Ibèrica: a principis del segle XIX el llop es trobava a gairebé la totalitat de la Península; avui dia, però, es focalitza a la regió nord-occidental, a les comunitats de Galícia, Castella i Lleó i Astúries. També queda una petita població aïllada a Sierra Morena (Andalusia), i una altra als Pirineus. La subespècie peninsular és el *Canis lupus signatus*, com s'ha dit abans, tot i que es va proposar l'existència del llop llevantí (*Canis lupus deitanus*), situat a la zona de Múrcia. Aquest, però, podria ser tant sols un híbrid de gos i llop, i la seva identitat no sol ser acceptada.

Durant el franquisme, a Espanya es va incentivar la caça del llop per pal·liar una suposada abundància excessiva. Això va provocar que a la dècada dels 70 es trobés molt pròxim a l'extinció. A partir d'aleshores, afortunadament van aturar-se les polítiques d'extermini i es van començar treballs de conservació i reintroducció del llop. Això es deu en gran mesura a la tasca de naturalistes i divulgadors com el famós Félix Rodríguez de la Fuente.

El nombre de llops a Espanya oscil·laria entre els 1700 i els 2500 (xifres del 2003).



Figura 5: Evolució de la presència del llop a la Península Ibèrica.

Lloc web: <https://astroblogspain.wordpress.com/>

{<https://astroblogspain.wordpress.com/2012/10/18/el-lobo/comment-page-1/>}

1.5.3 El llop a Catalunya

Tot i que no existeixen dades precises al respecte de les antigues poblacions de llops a Catalunya, es creu que es trobaven força estesos per tot el territori, arribant a albirar-se en els voltants de Barcelona. Naturalment, la regió muntanyosa i boscosa del Pirineu i Prepirineu albergava un nombre elevat d'exemplars. Els indicis apunten a que les comarques de Lleida i Tarragona també podien haver estat focus de llopades.

Al llarg del segle XIX, la caça i l'enverinament van portar el llop fins la seva eradicació del territori català. L'últim exemplar fou capturat el 1935 prop d'Horta de Sant Joan. El llop va desaparèixer de Catalunya durant tot el segle XX.

Sorprenentment, el 1999 se'n va veure un al Massís de Madres (a la Catalunya Nord, a prop de la frontera) i el 2004 es confirmava que n'hi havia un petit grup al Parc Natural del Cadí-Moixeró. Es parla d'uns 13 exemplars pertanyents a la subespècie *Canis lupus italicus*, originaris dels Apenins i en expansió pel sud de França. Aquests haurien estat atrets pel bon estat dels hàbitats catalans i per l'abundància de preses salvatges.

1.6 Relació amb l'home

Basta donar un cop d'ull a alguns dels nostres refranys tradicionals per a adonar-se'n de que la relació entre l'home i el llop no és precisament la més cordial. *Veure-li les orelles al llop; val més barraca buida que casa plena de llops; mal company i llop, ni de lluny ni de prop...* El terme "llop" va sempre acompanyat de l'astúcia, la maldat, el perill, allò que ens vol fer mal. La figura del llop interpreta el paper d'antagonista als contes infantils (*La caputxeta vermella, Els tres porquets*, etc.) i, fins i tot, dóna lloc a la famosa locució llatina *Homo homini lupus*. Aquesta visió negativa, aquesta por al llop és present i ben coneguda a la nostra cultura. Però, a què es deu?

- El llop ja existia a la terra des de força abans de l'aparició del *Homo sapiens*. El naixement de la nostra espècie va suposar l'arribada d'un nou competidor pel llop, d'un altre depredador situat a la cimera de la piràmide tròfica. El fet de que ambdós (home i llop) comparteixin el mateix estadi ecològic fou la causa inicial d'aquesta històrica enemistat. Perquè, tot i que sempre s'han donat casos puntuals de llopades que ataquen a nens o homes que es troben sols, el principal i primer confrontament radica en que tots dos són caçadors i, de fet, persegueixen les mateixes preses. Doncs, aquí es dóna una competició natural per l'aliment.
- Un altre punt de confrontació està en que l'home tendeix a adaptar el medi en benefici de les seves necessitats, mentre que el llop tan sols s'adapta al medi. L'home transforma, redueix i envaeix els hàbitats del llop, forçant una convivència massa propera que sol portar diverses problemàtiques. Una d'aquestes problemàtiques, la més destacada, la

pateix el ramader. El llop, des dels inicis de la ramaderia, ha estat un perill per als animals de pastura. Els atacs del llop a ramats, corrals i galliners venen produint-se des de molt enrere i el home ha hagut de protegir-se per mitjà de diferents tècniques: els gossos de pastura, les tanques, els estables, els ceps i les armes de foc. La persecució del llop sobre el bestiar apunta a ser la principal causa de la por i el rebuig cap a aquesta espècie, especialment a zones rurals on els ramaders han estat víctimes del seu pillatge.

A partir d'aquí, la caricatura malèvola del llop queda arrelada a la cultura, i és accentuada amb el pas de les generacions gràcies als contes, el folklore, les històries, les llegendes i la religió (especialment la cristiana, que considera al llop un "animal de les tenebres", i arriba a vincular-lo al diable).

Així doncs, es poden resumir les fonts d'alimentació de la visió negativa o atemorida del llop en els punts següents:

- Competència en la caça entre homes i llops.
- Atacs de llops al bestiar.
- Confrontaments directes (atacs de llops a homes o viceversa).
- Irrupció de l'home al territori del llop o viceversa.
- Efectes de la cultura ja existent.

Cal esmentar que el paper del llop en les nostres tradicions no es correspon sempre amb el que rep o ha rebut en altres cultures o civilitzacions. Per exemple:

- En la cultura nòrdica i la germànica el llop s'identifica amb el coratge i la ferocitat, convertint-se en símbol irrefutable del guerrer (veure a la pàgina 21 el comentari sobre els *Úlfhéðnar* i els guerrers *berseker*). L'aspecte malèvol del llop, però, també és present.
- En la mitologia romana, la "Lloba capitolina" va acollir i alletar als futurs fundadors de Roma: Ròmul i Rem.

- Entre les antigues civilitzacions ameríndies el llop era respectat com a un molt digne competidor, i s'apreciaven les seves qualitats (velocitat, astúcia, treball en grup...).
- La mitologia dels inuits valora la tasca del llop a l'hora de menjar-se als animals dèbils i mantenir la qualitat del caribú.
- Els pobles turquesos i mongols tenen al llop com a un animal molt reverenciat; fins i tot, la mitologia dels turquesos considera l'home descendent de llops.

En qualsevol cas, des de finals del segle passat (i recentment amb molta més força) comença a aflorar lentament una nova filosofia vers al llop. Es tracta d'una visió positiva del llop, on s'enalteixen les seves qualitats, la seva bellesa salvatge i, sobretot, la seva feina al medi ambient. Aquest canvi de pensament està motivat en gran part per la urgent necessitat de salvar i mantenir l'espècie; i ja comença a produir-se gràcies a moltes personalitats i institucions, des de naturalistes com Rodríguez de la Fuente fins a associacions ecologistes com Green Peace.

Aquesta identitat nova del llop, noble i admirable, apareixia prematurament a la literatura del escriptor nord-americà Jack London. En els seus llibres *The call of the wild* i *White fang* fa un elogi del llop sense amagar la seva naturalesa ferotge i salvatge.



Figura 6: Portada de The call of the wild, de Jack London.

Lloc web: <http://www.tower.com/>

{<http://www.tower.com/call-wild-jack-london-hardcover/wapi/100556007>}

2. L'HOME LLOP, EL MITE

2.1 Descripció

El mite de l'home llop es troba tan estès arreu del món, que les llegendes que protagonitza (ja sigui perquè s'han desenvolupat independentment o perquè cada cultura ha afegit les seves variacions) descriuen personatges amb formes i costums ben diferents.

Generalment es recullen tres criatures o éssers fantàstics que entren dins l'accepció d'home llop o s'hi troben estretament relacionats. Aquests són:

- Els metamòrfics (o *shapeshifters*). Són aquells éssers que tenen la capacitat de canviar de forma en qualsevol moment, segons la seva voluntat. Acabada la transformació, disposen del físic habitual d'un llop i conserven la seva consciència i intel·ligència humanes. No obstant, es diu que l'agressivitat i la ràbia poden portar a una transformació inintencionada. Un metamòrfic ho és de naixement i no es pot adquirir aquesta condició arrel de la mossegada d'un metamòrfic o de qualsevol



Figura 7: Dibuix del típic aspecte d'un wolfman, per Patrick Reilly.

altra criatura. A més, es creu que un veritable metamòrfic no només té l'habilitat de convertir-se en llop, sinó que es podria convertir en qualsevol altre animal. Alguns exemples recollits a la literatura contemporània són en Jacob de la *Twilight Saga* (que es converteix en llop), o la professora McGonagall de *Harry Potter* (que es converteix en gat).

Lloc web: <https://es.pinterest.com/>

{<https://es.pinterest.com/pin/382102349612763036/>}

- Els *wolfmen*. Meitat home, meitat llop. Aquestes criatures constitueixen una mena d'aberració entre home i llop: solen ser bípedes, amb pit i braços humans, però es troben coberts de pèl, tenen

urpes i cap de llop. Disposen de la força i les qualitats d'un llop durant la seva transformació, la qual es produeix en nits de lluna plena i de manera involuntària. Algunes versions diuen que a mesura que passa el temps, les transformacions es podran anar estenent a nits normals fins al punt de que el subjecte adopti la forma de *wolfman* perennement. La consciència humana durant la transformació va disminuint al llarg del temps. L'origen d'aquesta condició acostuma a ser un encanteri o una maledicció. Aquest tipus de criatura ha estat molt difosa per les pel·lícules de Hollywood.

- Els homes llop o *werewolves*. Aquests són els veritables homes llop, aquells que descriu la tradició. Es tracta d'éssers humans que es transformen de forma incontrolable durant les nits de lluna plena, adoptant completament l'aparença i les qualitats físiques d'un llop. A més, durant la transformació perden tota consciència humana i són posseïts per una gana i una ràbia animals. La condició de *werewolf* s'origina en primer lloc per efecte d'un encanteri o una maledicció, i és transmesa a un altre subjecte mitjançant una mossegada (sempre que aquest atac no el mati, clar). En l'actualitat, abunda la creença de que un home llop és pràcticament invencible i tan sols pot ser mort mitjançant una bala de plata; però sembla ser que, segons el folklore original, podien ser morts per qualsevol ferida greu al cor o al cervell (gairebé com un llop normal).

	Físic durant la transformació?	Transformació...	Origen de la condició?	La transformació es produeix...
Metamòrfic <i>Shapeshifter</i>	Completament llop.	Voluntària; conserva la consciència humana.	Innata.	Quan dicta la seva voluntat.
Wolfman	Meitat home, meitat llop.	Involuntària; perd la consciència humana.	Encanteri o maledicció.	Nits de lluna plena i en augment.
Home llop <i>Werewolf</i>	Completament llop.	Involuntària; perd la consciència humana.	Mossegada d'home llop, encanteri o maledicció.	Nits de lluna plena.

Taula 1: Tipus d'homes llop i els seus trets.

Aquests són els trets generals més comuns als diversos folklores on apareix l'home llop. No obstant, existeixen infinitat de variacions i matisos en quant a diverses de les seves característiques. Els factors més polèmics del *werewolf* pròpiament dit (el descrit per la tradició) són:

Motiu de la transformació inicial. Com a motiu inicial de la transformació en home llop existeixen copioses possibilitats segons la font: la realització d'un determinat ritual, menjar carn d'un xai mort per un llop, beure aigua d'on hagués begut un llop, vestir pells de llop, menjar-se el cervell d'un llop...

Duració de la transformació. Aquest és un dels aspectes menys precisats. Algunes llegendes marquen que la transformació en llop no es reverteix fins que aquest no es rebolca en la rosada o el fang. No obstant, abunda la creença de que simplement es reverteix al despuntar l'albada.

2.2 El primer home llop

Es diu que el primer home llop del que parla la literatura data de l'any 8 d.C. i es troba en *Les metamorfosis* del poeta romà Ovidi.

Segons Ovidi, Licaó fou un rei d'Arcàdia (ciutat grega) que s'ocupà de civilitzar a la gent dels seus dominis. Era un home culte i religiós. De fet, la seva excessiva religiositat el va portar a dur a terme sacrificis humans, arribant a sacrificar a tots els estrangers que s'apropessin al seu regne.

Zeus, assabentat d'aquesta crueltat, fou al palau de Licaó disfressat de pelegrí per comprovar-ho. Com que Licaó sospitava que es tractés d'un déu, abans de sacrificar-lo li va fer servir carn d'una de les seves víctimes. Zeus, indignat, el va convertir en llop i va incendiar el seu palau.

Altres versions del mite afirmen que els nombrosos fills de Licaó foren els qui perpetraren els sacrificis i enfadaren a Zeus. Per tant, Zeus els convertí a tots ells en llops, conformant així la primera dinastia d'homes llop.

2.3 Àmbit geogràfic de la llegenda

Resulta molt difícil rastrejar els orígens i els moviments d'expansió d'un mite o llegenda tan arrelat com és el de l'home llop. Una de les qüestions més polèmiques, com succeeix amb moltes llegendes, és la de si la llegenda s'originà en un sol lloc (i després es va difondre cap a diverses cultures, adoptant matisos i variacions) o si es va originar simultàniament a emplaçaments completament allunyats.

Un precedent o impulsor del mite de l'home llop és la **teriantropia**, l'habilitat d'un home o déu de convertir-se en animal. Un individu amb teriantropia es correspondria amb la descripció de *shapeshifter* indicada anteriorment. La teriantropia es trobava present a la cultura de nombrosos pobles, com a l'Antic Egipte, a les civilitzacions ameríndies o al llarg d'Àfrica. L'home llop pot considerar-se un cas concret de teriantropia.

Paral·lelament a la teriantropia, també es senyala com a precursor del mite de l'home llop el **totemisme**, la creença segons la qual tot ésser humà

presenta una mena de connexió espiritual amb un altre ésser viu (un animal o una planta). El totemisme era força freqüent entre els nadius americans.

En qualsevol cas, és evident que al món grecoromà va iniciar-se una branca primordial d'aquesta llegenda. Ho sabem no només pel mite de Licaó, sinó també per algunes mencions que fa Heròdot [*cada neurià es transforma a ell mateix un cop a l'any en llop i conserva aquesta forma durant molts dies, després dels quals recobra la seva forma primera*] i per una història que narra el satíric romà Petroni a prop d'un soldat que es converteix en llop durant la nit, es ferit i conserva la ferida al transformar-se de nou en home. Plini el Vell també en parla.

Un altre possible origen de la llegenda es troba en la mitologia i la cultura nòrdiques, on els déus guerrers eren freqüentment associats a bèsties com l'ós o el llop. Els *Úlfhéðnar*, per exemple, eren guerrers víkings que lluitaven vestits amb pells de llop, soldats d'Odín reconeguts per la seva gran ferocitat. Similar és el cas dels guerrers *berseker*.

El mite va ressorgir amb molta força a l'Europa medieval, coincidint amb una època en la que el llop causava grans estralls i en la que la religió catòlica afavoria i imposava la cultura de la por. La llegenda patí una fortíssima expansió i predomini especialment durant la Baixa Edat Mitjana, gràcies a la crisi del segle XIV. En meitat d'un caos gairebé apocalíptic (fam, guerra, pesta negra, conflictes socials...) van aflorar tota mena de pors irracionals i supersticions. L'Església situà a aquestes criatures llegendàries en la condició d'heretges i bruixots. La Inquisició va jutjar i condemnar a innocents sota l'acusació de ser homes llop. Existia la falòrnia de que els homes llop podien amagar la seva condició col·locant-se la pell del revés, és a dir, amb els pèls cap endins. Per aquest motiu, es feia arrancar la pell als sospitosos.

La presència del llegendari home llop es va fer encara superior (almenys pel que quedà registrat) durant l'Edat Moderna, sobretot als segles XVI i XVII. És té constància de que entre 1520 i 1630 varen registrar-se uns 30.000 casos només a França. De fet, els boscos francesos eren reconeguts per la seva especial abundància d'homes llop. Aquesta "epidèmia" d'homes llop generà tal desconfiança i paranoia que qualsevol persona que visqués aïllada i anés desarreglada o bruta resultava sospitosa. Persones amb entrecella i abundant borboll a les mans també eren sospitoses.

Al mapamundi següent (realitzat per mi mateix amb l'eina *Google My Maps*) s'indica la presència de l'home llop com a ésser mitològic en el folklore de diversos països o cultures. També se senyalen exemples de teriantropia i alguns possibles llocs d'origen de la llegenda. Les indicacions de teriantropia es marquen en groc i les d'estrictament licantropia (llegenda d'home llop) en blau:



Figura 8: Mapa de mites i llegendes al planisferi; d'elaboració pròpia.

	Lloc geogràfic	Llegenda o tradició
1	França	30.000 casos reportats a França entre 1520 i 1630. Es tracta del llegendari <i>loup-garou</i> o <i>rougarou</i> .
2	Gran Bretanya	Llegenda del cabdill Barghest, el qual ressuscita cada nit convertit en llop. També abunden les llegendes de <i>Hellhounds</i> .
3	Amazones	Llegenda del Lobisón, home llop de la mitologia guaraní.
4	Península escandinava	La mitologia nòrdica es postula com un dels possibles orígens del llegendari home llop.
5	Rússia	Els Orobot, homes llop del folklore rus.
6	Mèxic	Llegenda del Nahual, un bruixot capaç de transformar-se en diversos animals, essent el llop un dels seus preferits.
7	Argentina	Antigament existia la figura de l'home puma, exemple de teriantropia i criatura anàloga a l'home llop.
8	Egipte	La teriantropia era força present a la mitologia egípcia.
9	Àfrica	Entre diversos pobles d'Àfrica existeix la llegenda de l'home lleopard, exemple de teriantropia i criatura anàloga al home llop.
10	Grècia	Al món grecoromà es recullen les primeres al·lusions directes a l'home llop, en veu d'Ovidi, Heròdot, Petroni i Plini.
11	Espanya	Tot i que hi ha llegendes disperses per tot el país, l'home llop només apareix pròpiament al folklore de Galícia, Extremadura, Astúries (Lobishome) i el País Basc (Guiztoxa). A Catalunya, Llevant, Galícia, Castella i Astúries figuren els llobaters (Pare Llop, Peeiro dos Lobos...).

Taula 2: En referència a la figura 8.

2.4 Algunes llegendes a Catalunya

Sembla ser que al folklore català no existeix pròpiament un home llop acord amb la descripció de *werewolf* (especificada a la pàgina 18). Tot i així, sí que poden trobar-se diverses criatures i llegendes desaparellades al llarg de Catalunya, com la del llop de Móra o la del Nonell de les Neus. No obstant, aquests són casos concrets i no es pot dir que pertanyin al folklore català com ho farien, per exemple, els minairons o les fades. Sí pot identificar-se com a ésser típic del folklore català al Pare Llop.

2.4.1 El Pare Llop

El Pare Llop és una criatura fantàstica de condició teòricament humana (però amb aspecte desarreglat i salvatge), posseïdora d'uns poders o d'unes arts màgiques que li permeten dominar i dirigir als llops. Es tracta d'un llobater o menador de bèsties, a vegades reconegut com a bruixot. A les llegendes on apareix es caracteritza amb aspecte majoritàriament humà però amb trets característics de l'home llop, com l'abundant berrissol a la cara i les mans. De tant en tant, demana almoïna o sostre a algun ramader; si aquest es porta bé amb ell, mantindrà als llops allunyats del seu ramat; si el ramader li nega l'ajuda, el Pare Llop ordenarà a la llopada atacar al ramat i causar estralls.

La llegenda del Pare Llop té força pes a la zona de la Pobla de Lillet i Castellar de n'Hug; de fet, alguna llegenda el situa concretament a la cova d'Orriols (prop de Castellar de n'Hug). Tot i així, el Pare Llop no és "endèmic" d'allà. I també existeixen altres llobaters llegendaris, com els llobaters del Canigó.

Figures similars o anàlogues són el *Peeiro dos Lobos* gallec, el *Llobero/u* asturià i el *Pastor de Lobos* aragonès. Sembla ser que un llunyà precedent d'aquest tipus de personatge llegendari podria ser el déu romà Luperco, protector dels ramats i dels pastors.

2.4.2 Mapa de llegendes relacionades

Al mapa següent es recullen diverses llegendes al llarg del territori català. En verd es mostren les llegendes de *werewolves*, en vermell les de llobaters o menadors de bèsties i en blau les llegendes de criatures fantàstiques similars a l'home llop:



Figura 9: Mapa de llegendes relacionades amb l'home llop a Catalunya; d'elaboració pròpia.

	Lloc geogràfic	Llegenda o tradició
1	Pirineus	Llegenda del Gos Nonell, un jove que es convertí en llop per una maledicció que es llençà ell mateix.
2	Vall d'Àssua	Territori dels llegendaris gatillops, una mena de gat monstuós que combina la brutalitat del llop amb l'astúcia del gat.
3	La Pobla de Lillet	Territori del Pare Llop, segons algunes llegendes. Més concretament encara, les llegendes diuen que habita la Cova dels Orriols.
4	Castellar de n'Hug	
5	Canigó	Llegenda dels llobaters del Canigó, uns pastors o menadors de llops similars al Pare Llop.
6	La Garrotxa	Pere Torrent fou condemnat i executat per la Inquisició l'any 1619. Havia estat acusat de bruixot i llobater.
7	Pratdip	Llar dels dips, una mena de gossos vampirs amb tanta fama que apareixen al nom i a l'escut del municipi.
8	Móra d'Ebre	Llegenda del llop de Móra.
9	Barrancs de la Mançana i dels Noguers (província de Saragossa)	Llegenda de la Samarreta, segons la qual va desaparèixer un pastor a la Serra de la Cogulla i, seguidament, van trobar diverses restes de bestiar destrossat i espellissat. Del pastor només van trobar la samarreta.

Taula 3: En referència a la figura 9.

3. LES MALALTIES ASSOCIADES AL MITE

La hipòtesi principal d'aquest treball planteja una possible relació entre la llegenda de l'home llop i un seguit de malalties reals, suggerint que aquestes podrien haver inspirat l'aparició de la llegenda. A continuació repasso i analitzo aquestes malalties i trastorns per tal de poder extreure més encertades conclusions.

3.1 LA HIPERTRICOSI

La hipertricosi és una condició que consisteix en el creixement excessiu³ del pèl (ja sigui pèl terminal o lanugen) a qualsevol part del cos i independentment de l'edat, el sexe o l'ètnia.

Cal diferenciar la hipertricosi de l'hirsutisme. L'hirsutisme és la presència en una dona de pèl o borrisol de característiques i distribució masculina, és a dir, a zones androgen-dependents.

En la definició anterior s'anomena a la hipertricosi "condició" i no "malaltia", ja que parlant d'aquesta de forma general la terminologia "condició" és més adequada. Això es deu a dues raons:

- Per si mateixa no suposa cap perjudici per a la salut més enllà de l'impacte visual que suposa. Encara que quan es parla d'hipertricosi generalitzada, aquest impacte visual serà tan gran que sovint portarà a qui la pateixi el rebuig i la marginació socials, amb tots els problemes psicològics que se'n puguin derivar.
- La hipertricosi sol presentar-se com a un símptoma provocat per una malaltia o síndrome⁴ major, i no com a una malaltia en si mateixa.

³ El terme "excessiu" es refereix a la densitat i longitud del pèl quan superen els límits comunament acceptats d'acord amb el sexe, l'edat i l'ètnia. Per exemple, no es pot dir que un home barbut pateixi hipertricosi.

⁴ La distinció entre síndrome i malaltia és sovint font de confusions. Tècnicament, es parla de síndrome quan es desconeixen les causes de la malaltia, encara que sí es conegui l'origen. En certs casos ni els propis experts es posen d'acord al respecte de quina terminologia és la més adequada.

Existeixen diverses malalties o síndromes que tenen a la hipertricosi entre els seus diferents símptomes (com la porfíria eritropoyètica) i d'altres on l'únic símptoma és la hipertricosi (com la hipertricosi lanuginosa congènita). Aquestes últimes sovint reben el nom a partir de la condició que originen, com la ja mencionada hipertricosi lanuginosa congènita o com la hipertricosi universal congènita. Per aquest motiu la classificació i la nomenclatura poden resultar confuses.

Aquesta condició, independentment de la malaltia precursora, pot classificar-se en base a tres criteris diferents:

- Segons l'àrea afectada:
 - Localitzada: el creixement del pèl té lloc en una zona determinada i limitada del cos, sovint sobre o entorn de cicatrius o berrugues.
 - Generalitzada: la hipertricosi es dona a gairebé tot el cos, exceptuant els palmells de les mans i les plantes dels peus. Aquest és el tipus que ens interessa per al nostre estudi.
- Segons l'origen:
 - Congènita: l'origen rau en alguna mutació genètica transmesa hereditàriament.
 - Adquirida: no es transmet hereditàriament i en molts casos es desconeix l'origen o la causa.
- Segons el tipus de pèl que es desenvolupa:
 - Borrissol: pèl que recobreix la major part del cos en els éssers humans. Poc pigmentat. Es troba format per fibres capil·lars primes i curtes que generalment no superen els 2 mm.
 - Pèl terminal: pèl dur i pigmentat que substitueix el borrissol en diverses àrees del cos al final de la pubertat. Aquestes àrees inclouen celles, aixelles, zona púbica, pèls del nas i ulls i cuir cabellut. A més, pit i cara en homes.
 - Lanugen: pèl molt fi, apelfat al tacte, que es troba present en el fetus humà durant l'embaràs. No té color. Apareix entre la tretzena i setzena setmana de gestació; cap a la vintena setmana cobreix tot el cos i es perd

aproximadament a les 40 setmanes d'edat gestacional. Molts nadons neixen amb part del lanugen o tot el lanugen encara present al cos. Forma part del desenvolupament normal del fetus i actua com a capa protectora.

Generalment, la hipertricosi pot operar a través de tres mecanismes diferents:

- Conversió del borriçol en pèl terminal. Com s'esmenta anteriorment, la producció en l'adolescència d'andrògens (les hormones que estimulen el desenvolupament de les característiques sexuals masculines secundàries) provoca que el borriçol de les aixelles, púbic, pit i esquena i es transformi en pèl terminal. La hipertricosi pot imitar aquest procés, convertint el borriçol en pèl terminal a zones del cos on normalment no es dona aquesta conversió.
- Canvis en el cicle de creixement del pèl. El pèl no és etern, sinó que presenta un cicle de creixement. Aquest consta de tres fases: **1) anàgena**, quan es dona el creixement actiu; **2) catàgena**, quan s'atura el creixement; i **3) telògena**, quan té lloc la caiguda del cabell. No totes les àrees del cos ni totes les persones presenten el mateix percentatge de pèls en una o altra fase. A les zones del cos on el pèl és més llarg i de major densitat, com al cuir cabellut, predominaran els fol·licles en fase anàgena. Els coneixements mèdics sobre el control de l'alteració del cicle del pèl són força escassos ara per ara, però es sospita que influències sistèmiques (com andrògens, hormona tiroïdal i hormona del creixement) podrien alterar-ho. Doncs, la hipertricosi es pot deure a la permanència del pèl en fase anàgena més temps del habitual.
- Increment en la densitat dels fol·licles pilosos. Depenent de la zona del cos varia la densitat de pèl, és a dir, la quantitat de pèls per àrea de pell. Al cuir cabellut, per exemple, aquesta densitat és major. Alguns casos d'hipertricosi provoquen un augment d'aquesta densitat.

La hipertricosi apareix en el quadre clínic de múltiples malalties (la majoria d'elles molt poc comunes i sistèmiques⁵). Quan es tracta d'hipertricosi adquirida pot estar lligada a un pronòstic de més gravetat (sovint càncer), a un trastorn alimentari o ser efecte secundari d'algun fàrmac. En la majoria de síndromes on apareix la hipertricosi es donen també problemes cutanis o malformacions.

A continuació, resumeixo les principals malalties i trastorns que poden donar lloc als diferents tipus d'hipertricosi:

A) Hipertricosis congènites

I. Localitzades

- **Nevus congènit.** Alteració molt localitzada de la pigmentació de la pell.
- **Hamartoma del múscul llis.** Malformació semblant a un tumor benigne.
- **Hipertricosi espinal.** Excés de borrisol a la zona espinal (esquena)
- **Hipertricosi nevoide.** Zona molt limitada de excessiu pèl terminal que pot trobar-se en qualsevol part del cos segons el cas.
- **Hemi-hipertròfia.** Genera hipertròfia de teixits tous i esquelet a una meitat del cos. Entre els seus símptomes, hi pot haver la hipertricosi de pèl terminal.

II. Generalitzades

- **Hipertricosi generalitzada congènita (HLC).** Queda explicada més endavant.
- **Síndrome d'Ambras.** Queda explicada més endavant.
- **Hipertricosi congènita generalitzada o lligada al cromosoma X.** Es produeix hipertricosi de pèl terminal a cara, tronc i extremitats, exceptuant palmells, plantes i mucoses. És molt, molt poc freqüent; i ve donada per un gen recessiu lligat al cromosoma X.

⁵ Una malaltia sistèmica és aquella que afecta a la totalitat de l'organisme, no només a una sola part o un sol òrgan. Per exemple, la grip o la hipertensió.

- **Síndrome de Brachman-de Lande.** Provoca cèl·les grosses i convergents, excessiu berrisoll al front i, en ocasions, també al coll i l'esquena. Altres manifestacions més importants són el retard mental i les anormalitats en el desenvolupament de braços i cames.
- **Lipoatròfia,** La diabetis lipoatròfica sovint pot provocar hipertricosi a cara coll i extremitats. També genera altres símptomes, la majoria d'ells més severos, relacionats amb el sistema endocrí.
- **Disostosis craniofacial.** Genera hipertricosi de pèl terminal en tronc i extremitats, a més de diverses anormalitats facials.
- **Porfíries.** Les porfíries són malalties metabòliques causades per deficiències dels enzims encarregats de la síntesi del grup HEMO, un component important de l'hemoglobina. Es caracteritzen per la sobreproducció i acumulament de les anomenades porfirines, el que sovint torna la pell massa fotosensible. La porfíria eritropoyètica congènita (PEC) és un tipus de porfíria que pot presentar com a símptoma hipertricosi en cara i extremitats. Els símptomes més característics, però, són les úlceres i les greus cicatrius que apareixen a la pell.

B) Hipertricosi adquirides

I. Localitzades

- **Nevus de Becker.** Molt semblant al nevus congènit, però adquirit. Apareix més habitualment al tronc, i predomina en homes.
- **Hipertricosi del pavelló auricular.** Sobretot en homes de la tercera edat.
- **Tricomegalia.** Creixement aïllat de les pestanyes. S'ha trobat en pacients de VIH i tuberculosi pulmonar.

II. Generalitzades

- **Alteracions cerebrals.** En alguns casos de xoc traumàtic, encefalitis post viral i post traumatisme cranioencefàlic.
- **Desnutrició.** S'han donat casos en els quals pot provocar hipertricosi generalitzada de berrisoll.

- **Alteracions tiroïdals.** L'hipertiroïdisme i l'hipotiroïdisme (malalties lligades al funcionament excessiu i a la disfunció de la glàndula tiroïdes respectivament) s'han associat a hipertricosi i alopecia segons el cas.
- **Pòrfires adquirides.** S'ha observat en la porfíria cutània tardana.
- **Hipertricosi lanuginosa adquirida.** Sovint associada amb activitat tumoral. Els fol·licles pilosos normals es reconverteixen a lanugen.
- **Hipertricosi farmacològica.** Alguns medicaments concrets poden generar com a efecte secundari una hipertricosi de major o menor gravetat. En la major part del casos, aquesta hipertricosi desapareix quan s'atura la ingesta del fàrmac en qüestió.

No obstant, aquí només són d'interès aquelles malalties en les quals la hipertricosi sigui generalitzada o, com a mínim, afecti a la zona facial. D'aquestes, m'hi centraré en les següents:

- Síndrome d'Ambras (o hipertricosi universal congènita).
- Hipertricosi lanuginosa congènita.
- Lupus eritematós sistèmic.

Tractament

Quan la hipertricosi és causada per una malaltia que no és crònica, el remei més eficient és combatre aquesta malaltia. En canvi, quan és símptoma primari d'una malaltia a priori incurable (com seria el cas de les tres estudiades a continuació) sovint l'únic tractament possible és la depilació. Malauradament, els mètodes depilatoris aporten solucions temporals, són econòmicament costosos i sovint produeixen irritacions o altres problemes a la pell. També cal tenir en compte que les persones amb hipertricosi generalitzada poden patir fàcilment problemes de rebuig social i, per tant, en determinats casos pot requerir-se atenció psicològica.

Hipertricosi universal congènita

La hipertricosi universal congènita, també coneguda com a síndrome d'Ambras⁶, probablement sigui la més famosa de les hipertricosis, ja que alguns dels personatges que l'han patit (sobretot durant els darrers anys) han tingut certa difusió, encara que fos des del món de l'espectacle.

És una hipertricosi de pèl tipus borrisol o terminal, **congènita generalitzada**. El creixement es dona a tot el cos amb excepció de les mucoses, els palmells de les mans i les plantes dels peus. Es presenta amb especial abundància a la zona facial. La densitat del pèl no disminueix en cap moment al llarg de la vida de l'individu. Pot trobar-se lligada a problemes de deformació facial i/o dental.

Es pot emmarcar dins el grup de les “malalties rares” i, per tant, té una **incidència baixíssima**. Únicament s'han documentat uns 40 casos des de que es descobrí el primer cas l'any 1556. Per suposat, s'ha de tenir en compte que, donada la naturalesa de la malaltia, molts casos podrien haver estat amagats, i fins i tot “suprimits” en secret, durant els segles passats.

Té el seu origen en una **alteració genètica**, concretament una inversió pericèntrica en el cromosoma 8. Mostra un patró d'herència **autosòmic dominant**, el que provoca que sigui força freqüent en una família on s'han donat casos, atès que la probabilitat de que un individu afectat transmeti el gen a la descendència és del 50%.

El primer cas conegut fou el de Pedro González, més conegut com a Petrus Gonsalvus, nascut a Tenerife l'any 1537. Va viure com a cortesà del rei de França i de diversos ducs i altres personatges de la noblesa (en aquella època era habitual la presència en les corts de

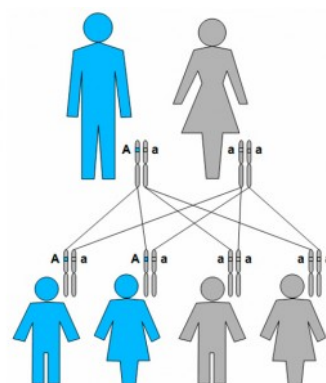


Figura 10: Patró d'herència autosòmic dominant.

Lloc web: <http://www.genagen.es/>

<http://www.genagen.es/area-pacientes/informacion-genetica-y-enfermedades-hereditarias/conceptos-genetica/tipos-de-herencia-genetica/herencia-autosomica-dominante/>

⁶ De nou, es donen dubtes i contradiccions pel que fa a la terminologia correcta: algunes fonts senyalen la síndrome d'Ambras com a un tipus d'hipertricosi universal congènita, mentre que d'altres empen ambdós termes com a sinònims.

personatges estrafolaris per al divertiment dels nobles). Tingué 7 fills, 4 dels quals presentaren la mateixa afecció. Tant ell com la seva família foren retratats per pintors de l'època; alguns d'aquests retrats acabaren a una col·lecció de curiositats i rareses al castell d'Ambras, Àustria, donant així nom a la síndrome.



Figura 11: En ordre d'esquerra a dreta, de dalt a baix: Petrus Gonsalvus, la seva dona i dues de les seves filles.

Lloc web: <https://es.pinterest.com/>

{<https://www.pinterest.com/pin/527061962615799066/>}

Hipertricosi lanuginosa congènita

La hipertricosi lanuginosa congènita es caracteritza per la presència de pèl tipus **lanugen** de 3 a 5 cm de llargària en tot el cos, exceptuant els palmells de les mans, les plantes dels peus i les membranes mucoses. Parlem, així doncs, d'una hipertricosi **congènita i generalitzada**. També existeix, però, una forma d'hipertricosi lanuginosa adquirida, la qual és molt sovint associada a activitat tumoral en tracte digestiu, via respiratòria o mama.

Es tracta també d'una "malaltia rara", amb una **incidència molt baixa**: de 1 en 1000 milions.

La causa és una alteració genètica d'origen desconegut, i es considera que segueix un patró d'herència **autosòmic dominant**. En les persones afectades d'aquesta malaltia, el pèl lanugen que presenta de forma natural el fetus no desapareix després del naixement (com hauria de succeir). Més endavant, el pèl pot persistir invariable, augmentar o disminuir amb l'edat.

A banda del pèl excessiu i possibles malformacions dentals, els pacients no acostumen a mostrar més símptomes.

La principal diferència entre la hipertricosi lanuginosa congènita i la síndrome d'Ambras rau en el tipus de pèl. De fet, pot diferenciar-se a simple vista un cas de l'altre, ja que els pacients d'Ambras presenten un pèl més llarg, més gruixut i de color més intens, mentre que els pacients de HLC mostren un pèl més fi i de color més suau (el pèl lanugen).

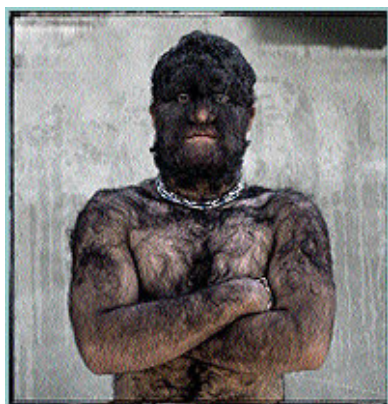


Figura 12: Cas de síndrome d'Ambras.

Lloc web: <https://cienciasalmunia.wordpress.com/>

{<https://cienciasalmunia.wordpress.com/2009/11/24/el-sindrome-de-ambras/>}



Figura 13: Cas d'hipertricosi lanuginosa congènita.

Lloc web:

<http://lasaludfamiliar.com/>

{<http://lasaludfamiliar.com/contentido/articulos-salud-380.htm>}

Lupus eritematós sistèmic

El lupus eritematós sistèmic (LES) és un trastorn autoimmunitari, és a dir, una malaltia arrel de la qual el sistema de defensa de l'organisme ataca per error teixit sa. Els danys resultants poden afectar a pell, ronyons, articulacions, cervell i altres òrgans. És crònic (no té cura ni remet de forma natural) i sistèmic (pot afectar a qualsevol part del cos).

El LES és un tipus de lupus. *Lupus*, en llatí, significa llop. El nom es deu a la freqüent aparició en la cara de taques i erupcions cutànies similars a las que tenen alguns llops. A aquesta erupció se li anomena “exantema en ales de papallona”, i sovint empitjora amb la llum solar.

Els símptomes d'aquesta malaltia són poc clars; depenen molt de la persona i de quins òrgans siguin afectats. Els símptomes més comuns són:

- Inflamació i dolor articular. De fet, el 90% dels pacients presenten artritis.
- Febre, cansament, malestar general i pèrdua de pes.
- Manifestacions cutànies de major o menor gravetat, com les esmentades erupcions a la cara.
- Alopècia.
- Úlceres a boca o nas.
- Major sensibilitat a la llum solar.
- Disfunció cognitiva i psicosis (si afecta al cervell).
- Dolor abdominal, nàusees i vòmits (si afecta al tub digestiu).
- Arítmies (si afecta al cor).
- Dificultats per a respirar (si afecta als pulmons).
- Color desigual de la pell (si afecta a la pell).
- Hipertricosi en cara i extremitats (de manera molt poc freqüent).

Les causes del lupus, com de moltes malalties autoimmunitàries, encara són desconegudes. El pronòstic per a les persones afectades ha millorat notablement durant els darrers cinquanta anys. Tot i que gairebé mai remet completament, molts pacients poden gaudir d'una esperança de vida normal. De totes maneres, la gravetat de la malaltia varia molt segons la persona, i en els pitjors casos pot arribar a causar la mort del pacient.

3.2 LA LICANTROPIA CLÍNICA

Descripció

Avui dia la *Real Academia Española de la Lengua* admet dues accepcions per al terme licantropia, totes dues força relacionades però notablement diferents. La primera fa referència a la transformació d'un home en llop, com a creença popular, mentre que la segona correspon a una malaltia reconeguda per la medicina. En aquest apartat, és clar, s'al·ludeix a la segona accepció. I, per evitar confusions, al llarg del treball s'intenta evitar l'ús d'aquest mot per a parlar de la creença popular.

licantropia. *Med.* Trastorn mental en que el malalt es creu transformat en llop i imita el seu comportament.

No obstant, dins l'entorn de la psiquiatria es troben definicions més acurades i s'apliquen matisos a l'anterior. En primer lloc, la licantropia com a trastorn mental admet no només la creença de transformació en llop, sinó que el pacient pot creure's transformat en qualsevol animal (gossos, gats, ocells, gripaus i, fins i tot, abelles). Per aquest motiu, un altre terme emprat per a definir aquest trastorn és "zooantropisme". En segon lloc, la licantropia es pot donar de dues formes: a) quan el pacient expressa verbalment, durant intervals de lucidesa i retrospectivament, haver-se transformat en un animal determinat i b) quan el pacient directament es comporta de manera semblant a un animal determinat (bordant, udolant, gatejant, etc.).

Incidència

Es tracta d'un trastorn de gran raresa, amb escassa presència a la literatura mèdica. Per fer-nos a la idea, des de 1975 s'han registrat només 35 casos. És fàcil imaginar que temps enrere aquest tipus de psicòtics podien ser perseguits i caçats com a veritables animals, o bé amagats per les famílies. Encara així, han arribat fins a avui dia alguns casos on van intervenir les

autoritats mèdiques i que van tenir força ressò, com el cas de Romasanta al segle XIX o el de Jacques Roulet al segle XVII.

Classificació

La licantropia no constitueix un entitat nosològica en sí mateixa ni és específica de cap trastorn psiquiàtric. Apareix dins diferents quadres clínics de manera inespecífica i polimorfa (amb aspectes molt variats segons el cas). Els grups de trastorns on es dóna més freqüentment són els següents:

- Esquizofrènia.
- Psicosis afectives.
- Trastorns de personalitat.

La licantropia es considera una monomania o deliri parcial, en tant que els afectats acostumen a mostrar la intel·ligència intacta i no pateixen distorsions de la realitat més enllà d'un sol tema o idea, el qual els obsessiona i preocupa enormement (en el cas de la licantropia: la seva transformació en un determinat animal).

Tipus de licantropia

Se'n distingeixen, de manera força aproximada, tres tipologies:

- Ideació delirant: El pacient està convençut d'haver-se convertit en l'animal en qüestió, actua com a tal i físicament es veu com a tal. Pateix, doncs, una alteració de la consciència corporal que el pot portar a observar canvis físics imaginaris.
- Alteració conductual: El pacient es comporta com l'animal en qüestió, tot i que físicament no es veu com a tal.
- Alteració psicopàtica de la personalitat: La persona afirma que no té més remei que comportar-se com un animal determinat.

Síntomes

Els símptomes de la licantropia poden variar en un ampli rang i no tots els pacients coneguts experimenten sempre els mateixos. Aquests són els símptomes que podria mostrar un licantrop:

- Afirmació verbal de haver-se transformant el llop.
- Alteració de la consciència corporal (la persona pot observar canvis físics que no hi són i sentir un cos que no es correspon amb el seu).
- Al·lucinacions i afirmació verbal de sentir veus.
- Conducta agressiva.
- Hipersexualitat (una sexualitat excessiva i descontrolada).
- Desordres alimentaris (menjar en excés, menjar carn crua, etc.).
- Amnèsia retrograda a curt termini.
- Forts sentiments de culpabilitat.
- En casos severos, el pacient pot mostrar marques causades per actuar veritablement com un llop (genolls i mans pelades, petites ferides i esgarrinxades per tot el cos...).

Etiologia

Existeixen diverses hipòtesis per a explicar la licantropia. No se sap quina és la encertada i, de fet, molts experts argumenten que no n'hi ha una causa única per a tots els casos, sinó que cada cas té una raó concreta, podent ésser una d'aquestes:

Causes orgàniques. Trastorns psicòtics d'aquesta mena podrien estar provocats per danys o alteracions del sistema nerviós, especialment a zones somato-sensorials del cervell i zones encarregades de la representació del cos i del sentit del "jo". Els estudis apunten a que l'escorça premotora i motora, així com l'escorça somato-sensorial primària i secundària, estarien involucrades en aquesta percepció del cos i d'un mateix. Alguns fets que podrien produir alteracions en aquestes àrees són: lesions cerebrals, intoxicacions, epilèpsies, etc.

Causes psiquiàtriques. (vinculades a la psico-dinàmica o el psicoanàlisi).

- Problemes d'acceptació del "jo". El subjecte no es troba conforme amb la seva personalitat o amb alguns aspectes d'aquesta, sovint influenciat per un rebuig social. Aleshores, de manera inconscient nega la seva identitat i crea una nova identitat delirant amb la qual s'hi troba més còmode. La persona no ho fa conscientment, sinó que es víctima d'un lent autoengany, fins a estar convençuda de que és qui fantasieja ser.
- Sentiments de culpabilitat. El subjecte experimenta grans remordiments per algun fet; per exemple, arrel d'impulsos o conductes sexuals viscudes com a intolerables (zoofília, incest, prostitució, masturbació, etc.) i inconscientment es projecta en una identitat delirant quan els sentiments de culpabilitat superen totes les estratègies de defensa. S'ha comentat la idea de que el subjecte s'identifiqui amb un figura amb clares connotacions demoníiques en la nostra cultura, com és la figura del llop.
- Expressió d'una identitat primitiva. El subjecte expressa pulsions salvatges, un primitiu desig de llibertat que el porta a trencar els mecanismes de civilització de manera anòmala. Estaria associat a un comportament sàdic i caníbal. Aquesta és una de les hipòtesis menys valorades.

Tal i com marca la tendència actual de la psiquiatria, sovint es tenen més en compte les causes orgàniques que no pas les hipòtesis relacionades amb la psicoanàlisi o la psicoteràpia.

Tractament

El tractament seguit en aquests casos sol ser el seguit per a trastorns psicòtics com l'esquizofrènia, sense distinció especial. Acostumen a combinar-se el tractament farmacològic (psicotròpics i altres medicaments) amb el tractament psicoterapèutic. Segons la literatura mèdica, en els casos més recents generalment la remissió és completa i ràpida, tenint el trastorn una duració no superior a la setmana.

4. ENQUESTA

Plantejament

Com a part pràctica, juntament amb l'entrevista al psiquiatre Crisanto Díaz (adjuntada als annexos), plantejo una enquesta ideada per a apropar-nos més a la verificació o refutació de la hipòtesi inicial. L'enquesta pretén respondre a tres qüestions:

1. Pot la gent, en l'actualitat, confondre pacients reals de les malalties estudiades amb homes llops o altres criatures fantàstiques irreal? O, formulat d'altra manera, pot la gent confondre realitat i ficció, realitat i llegenda?
2. En cas afirmatiu, quin perfil de persona tendeix més a fer-ho?
3. En cas afirmatiu a la primera pregunta, els pacients de quines malalties mostren més semblances amb la criatura fantàstica de l'home llop?

He realitzat i distribuït jo mateix l'enquesta, gràcies a l'eina *Google Forms*. La distribució de l'enquesta ha estat totalment telemàtica, per Internet. Es pot trobar l'enquesta en el format original a aquest enllaç:

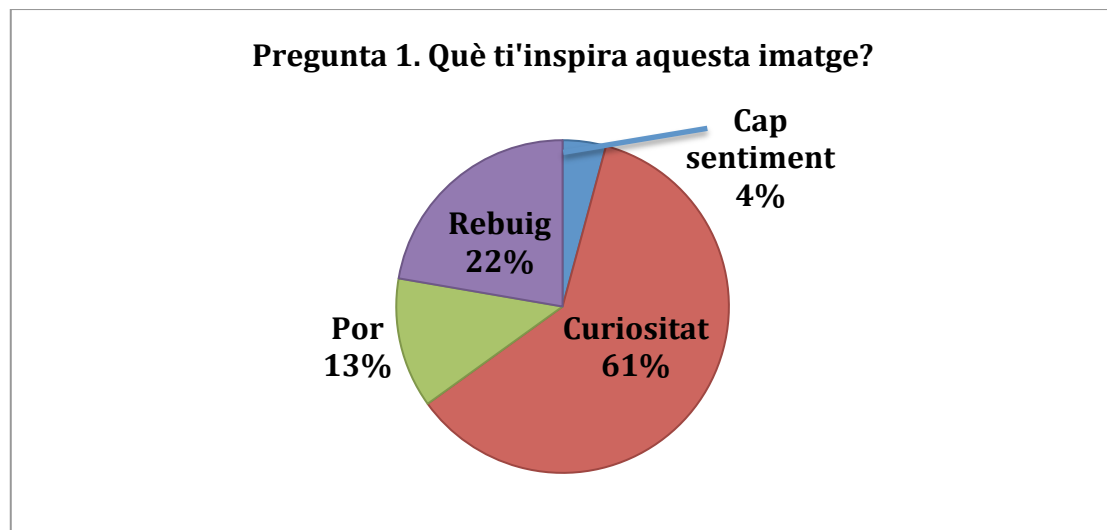
https://docs.google.com/forms/d/1tGH3ohj7obBujdV486S0ESnP-wLU0b_oPJ_6akso4-Y/viewform?usp=send_form

De totes maneres, adjunto un model sense respondre de l'enquesta, transcrita al Word, en els annexos.

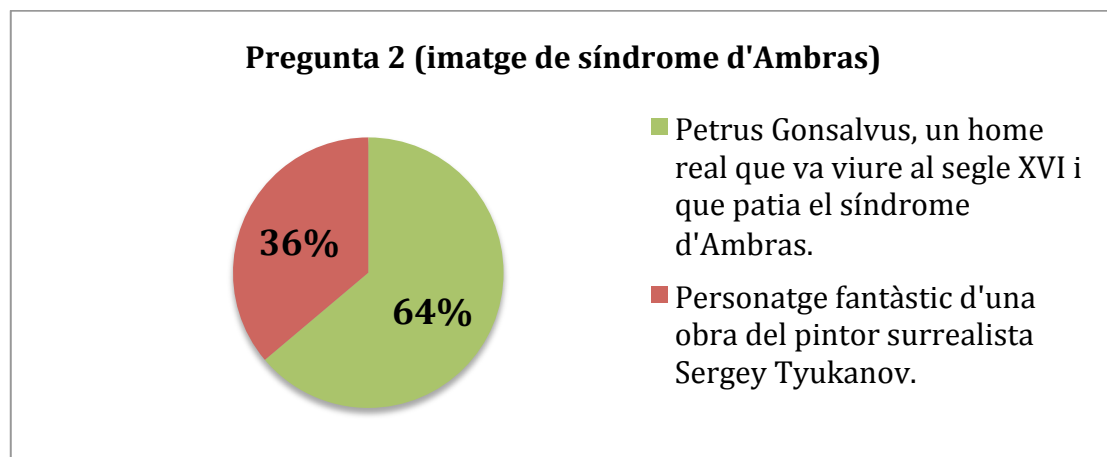
Anàlisi de resultats

He aconseguit una mostra de més de 190 enquestats, però després d'eliminar algunes respostes errònies, la xifra s'ha reduït a prop de 170, 166 concretament.

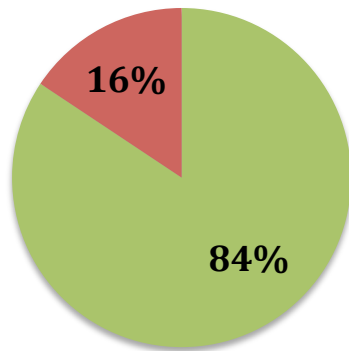
La primera pregunta, en la que es mostren una fotografia d'unes noies amb hipertricosi generalitzada, ha obtingut els resultats següents:



En el següent bloc, totes les preguntes presenten la mateixa estructura. Hi ha una pregunta del tipus: “A qui creus que correspon la persona d'aquesta imatge?”; i s'ofereixen dues respostes, una correcta i una altra incorrecta. En els següents gràfics les respostes correctes es marquen en verd i les incorrectes en vermell. Tanmateix, s'explica entre parèntesis quina és la imatge en qüestió.

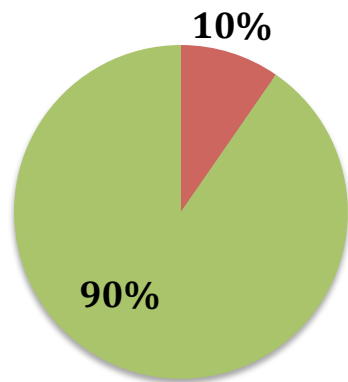


Pregunta 3 (imatge de HLC)



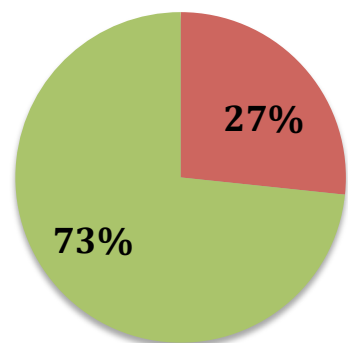
- Un nen de la Índia afectat d'hipertricosi lanuginosa congènita.
- L'actor Kabir Bedi, en un fotograma de la pel·lícula "Los niños del bosque".

Pregunta 4 (imatge falsa)

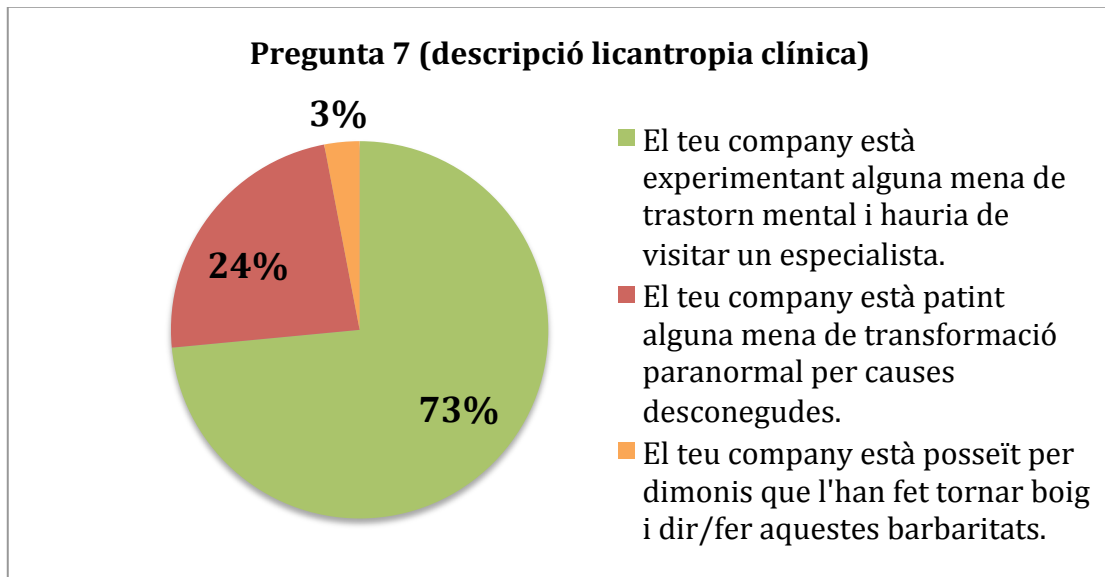
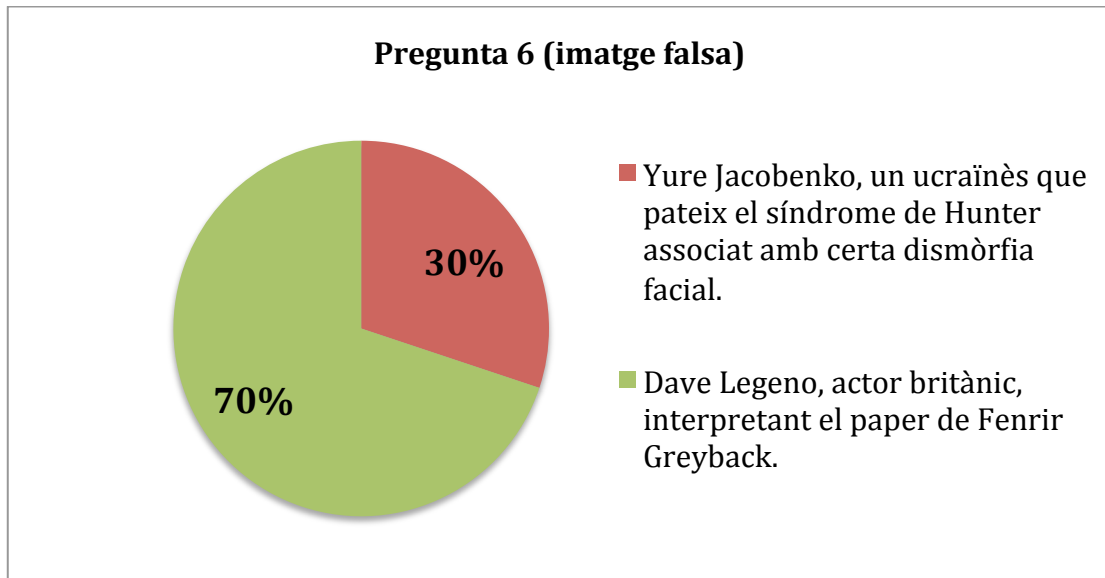


- Un home que pateix d'hipertricosi generalitzada lligada al cromosoma X.
- Una de les disfresses emprades a la pel·lícula "The Wolfman" (2010).

Pregunta 5 (imatge de síndrome d'Ambras)



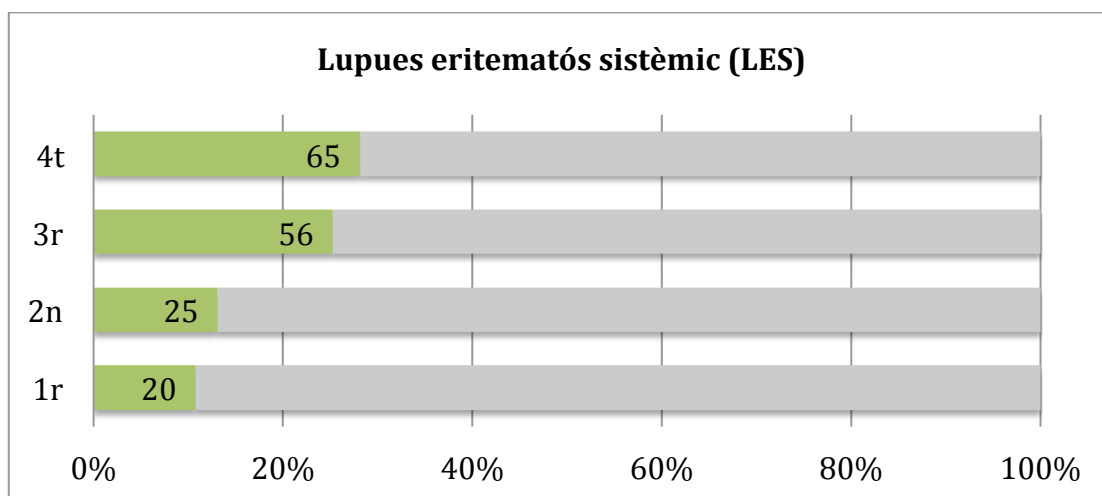
- Adrian Jeftichejev, actor, maquillat per al seu paper en l'espectacle del circ moscovita dels germans Dúrov.
- Adrian Jeftichejev, conegut com "l'home salvatge dels boscos de Kostroma", afectat d'hipertricosi universal congènita.



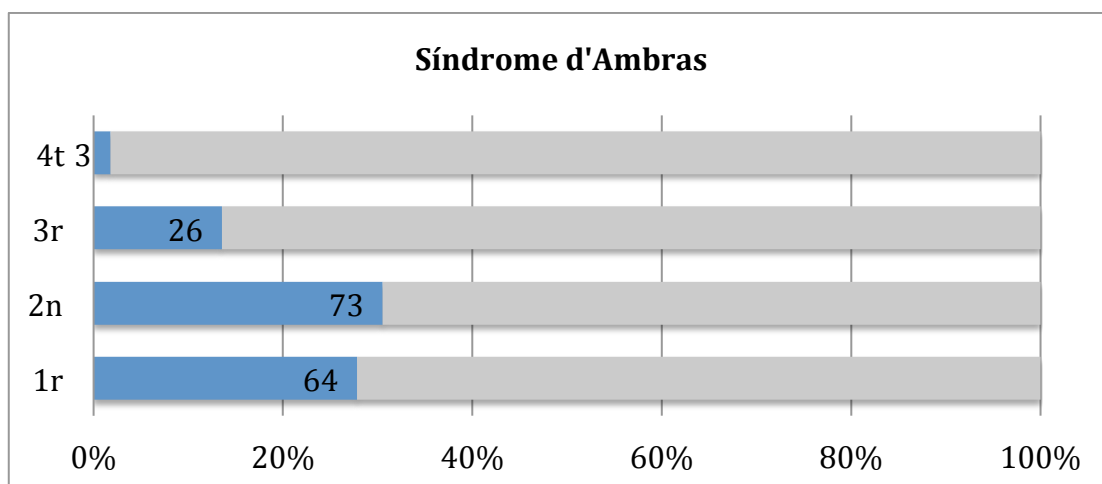
Sembla ser que la gent és capaç de distingir entre realitat i ficció de manera força encertada, ja que el màxim de respostes errades en les preguntes [2,7] ha estat un 36% a la pregunta 2, predominant els encerts a totes les preguntes per ampla majoria.

La vuitena pregunta de l'enquesta planteja tres fotografies de persones afectades de diferents malalties (lupus eritematós sistèmic, síndrome d'Ambras i hipertricosi lanuginosa congènita) i la descripció d'una persona amb símptomes de licantropia clínica. Aleshores, els enquestats han d'ordenar-les segons quin dels individus els recorda més a la seva idea d'home llop (essent l'1 el màxim).

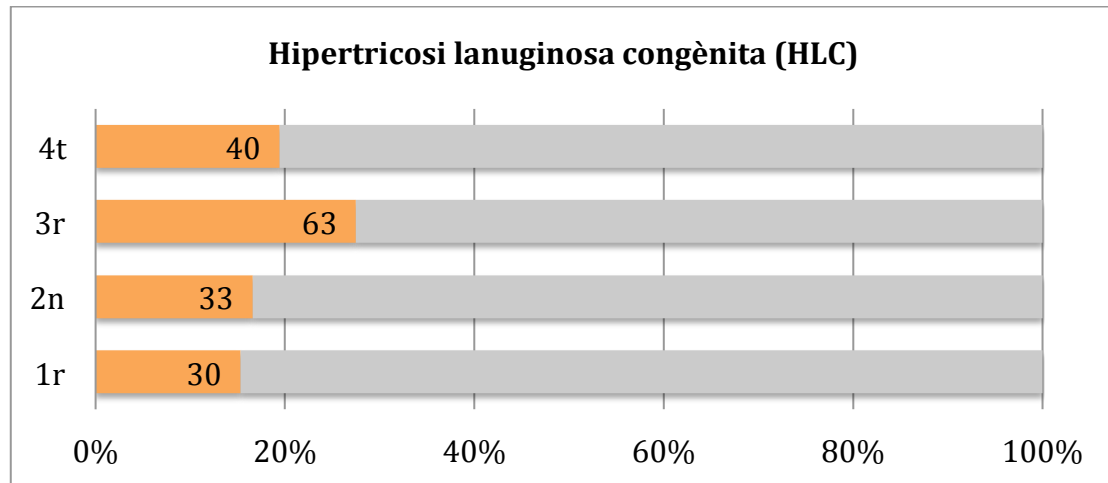
Als següents gràfics pot observar-se quines posicions ha rebut cada malaltia pels 166 enquestats (per exemple, 20 enquestats han situat al LES en primer lloc):



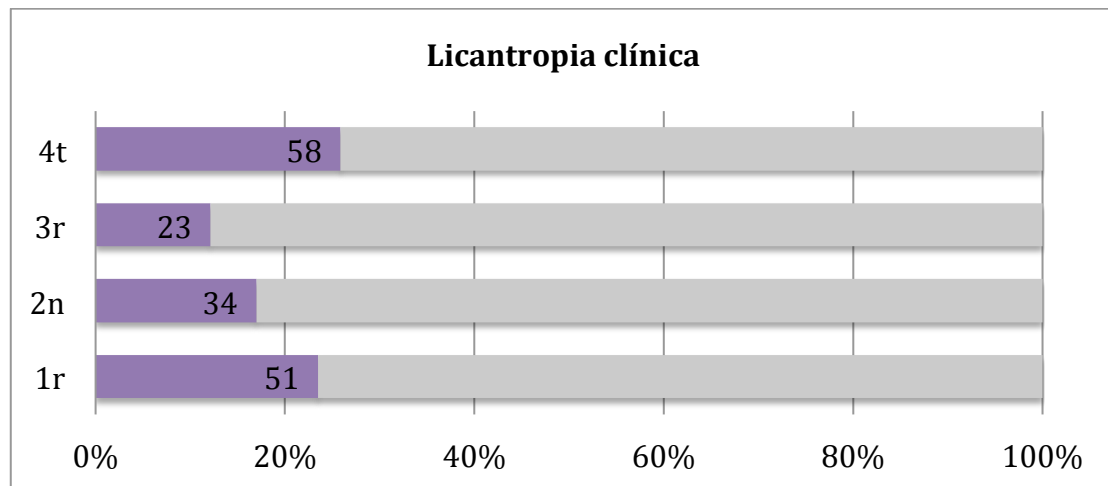
Observem que la majoria d'enquestats situen el LES en quarta posició.



La majoria dels enquestats (73) atribueixen a la síndrome d'Ambras la segona posició, i 64 enquestats l'atorguen el primer lloc.



De tots els enquestats, 63 han col·locat la HLC en tercer lloc, i 40 en quart lloc.



58 enquestats han situat la licantropia clínica en quarta posició; però, alhora, també un elevat nombre d'enquestats (51) l'han col·locat en primer lloc

A partir d'aquestes dades, desenvolupo la taula següent i estableixo una escala de semblança entre cada malaltia i l'home llop llegendari, en la qual l'1 seria el màxim de semblança i el 4 el mínim. Determino el grau de semblança segons la mitjana aritmètica.

Malaltia o trastorn	Lloc en el que ha estat posicionat per més enquestats	Mitjana aritmètica	Grau de semblança amb l'home llop llegendari (segons la mitjana aritmètica)
Síndrome d'Ambras	2n	1,8072	1r (més semblant)
Licantropia clínica	4t	2,5301	2n
Hipertricosi lanuginosa congènita	3r	2,6807	3r
Lupus eritematós sistèmic	4t	3,0000	4t (menys semblant)

Taula 4: Resum dels resultats a la pregunta 8 de l'enquesta.

En resum, ja puc respondre a dues de les preguntes plantejades com objectius de l'enquesta.

1. Pot la gent, en l'actualitat, confondre pacients reals de les malalties estudiades amb homes llops o altres criatures fantàstiques irreal? O, formulat d'altra manera, pot la gent confondre realitat i ficció, realitat i llegenda? **Sembla ser que no.**
2. En cas afirmatiu, quin perfil de persona tendeix més a fer-ho?
3. En cas afirmatiu a la primera pregunta, els pacients de quines malalties mostren més semblances amb la criatura fantàstica de l'home llop? **En aquest ordre: síndrome d'Ambras, licantropia clínica, HLC i LES.**

Pel que fa a la segona pregunta, malauradament l'escassa diversitat de la mostra no em permet arribar a deduccions fiables o concloents, tot i que hi tenia la intenció de fer-ho i així es reflecteix en l'enquesta.

5. Mapes comparatius

Per tal de aproximar-me a la comprovació de la segona hipòtesi del treball, intento trobar coincidències entre punts on han aparegut llegendes d'homes llop i àrees amb una forta presència de llops.

En primer lloc, reutilitzo el mapa de llegendes a Catalunya mostrat anteriorment i el superposo a un mapa (també elaborat per mi mateix, gràcies a l'eina *Google My Maps*) on es senyalen albiraments de llops o dades que indiquin la presència d'aquests animals. Algunes dades són més recents, ja que costa molt trobar informació o estadístiques de temps enrere. A la taula sota la imatge s'indica a què correspon cada punt negre; les llegendes marcades es troben explicades a l'apartat 2.4 *Algunes llegendes a Catalunya*.

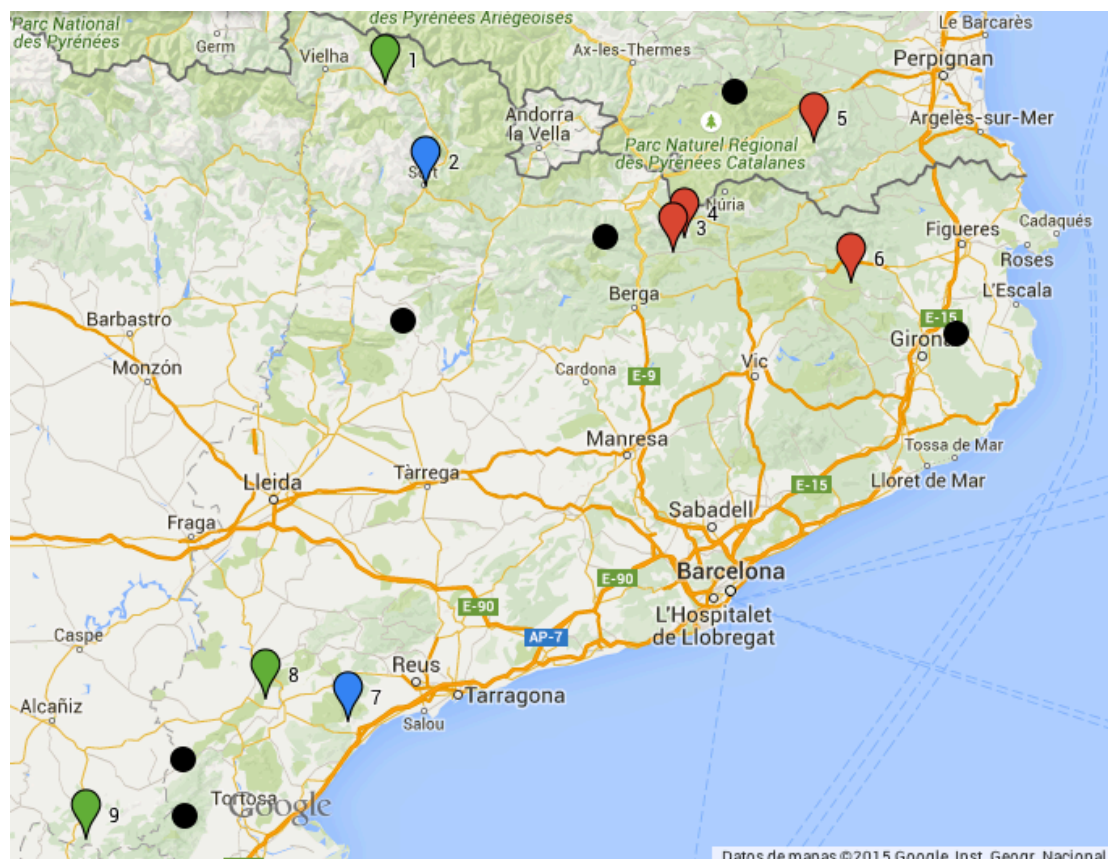


Figura 14: Mapa de llegendes i presència de llops a Catalunya; d'elaboració pròpia.

	Lloc geogràfic	Dada
1	Parc Natural Cadí-Moixeró	Població actual de llops italians.
2	Horta de Sant Joan	Últim llop capturat a Catalunya abans de la seva temporal desaparició, l'any 1935.
3	Pic de Madres	Albiraments de llops al 1995
4	Lleida	0,8 llops/100km ² (mitjana de captures a la província de Lleida entre 1789 i 1799).
5	Ports de Tortosa-Beseit	El llop causà especials estralls a la dècada del 1830.
6	Girona	0,6 llops/100km ² (mitjana de captures a la província de Girona entre 1788 i 1852).

Taula 5: En referència a la figura 14.

Efectivament, pot observar-se certa coincidència. I cal tenir en compte que els punts negres sobre Lleida i Girona fan referència a la província en general, no al punt concret, de manera que també abastirien algunes marques de llegendes.

A continuació es mostra un mapa d'elaboració pròpia on es recullen llegendes d'homes llop o successos relacionats amb presumptes homes llop al llarg del territori francès.



Figura 15: Mapa de llegendes i successos relacionats amb homes llop a França; d'elaboració pròpia.

	Lloc geogràfic	Llegenda o succés
1	Losera (Lozère)	Entre 1764 i 1767, s'atribuïren més de 100 morts a l'anomenada Bèstia de Gavaldà.
2	Alvèrnia	La llegenda diu que un caçador, l'any 1558, atrapà un llop que resultà ser una dona.
3	Bordeus	Jean Gernier confessà deliberadament ser un home llop; els metges li diagnosticaren licantropia i la seva vida fou perdonada.
4	Dole	Gilles Garnier, presumpte home llop, fou cremat viu.
5	Angers	L'any 1598 fou capturat i jutjat un presumpte home llop: Jacques Roulet. Finalment se li perdonà la vida, considerant que patia una greu malaltia mental.
6	Saint-Claude	L'any 1598, els tres germans Gandillion foren acusats de bruixeria i de transformar-se en llops, havent comès suposadament diversos assassinats sota aquesta condició.
7	Poligny	Un vilatà fou acusat i condemnat per transformar-se en llops i atacar viatgers.
8	Bourg-la-Reine	Un suposat home llop causà pànic i cert rebombori l'any 1930.
9	Bosc de les Ardenes	Poc abans de la I Guerra Mundial, circulà una llegenda segons la qual tres homes llop freqüentaven aquests boscos.
10	Caude	L'any 1598 un presumpte home llop atacà un noi de quinze anys.

Taula 6: En referència a la figura 15.

Tot seguit, superposo les marques del mapa anterior a un mapa on es mostra la superfície forestal dels departaments francesos. A les zones boscoses era on hi havia més llops. Conseqüentment, a falta de millor informació, pot emprar-se la superfície forestal com a mesura de la presència de llops.

MAPA 1. SUPERFÍCIE FORESTAL

Fuente: IFN 1997

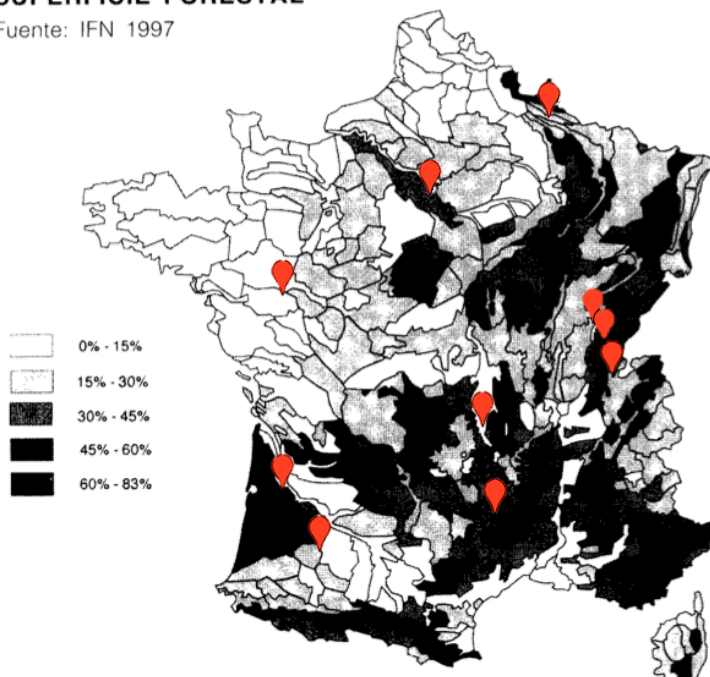


Figura 16: Mapa de llegendes i successos relacionats amb homes llop (figura 15; d'elaboració pròpia) superposat a un mapa de superfície forestal als departaments francesos (extret d'un article de la revista Historia agraria).

Pot observar-se clarament que de les 10 marques, 9 es troben dins zones boscoses o immediatament properes a zones boscoses. La coincidència, per tant, és evident.

6. Conclusions

Abans d'extreure conclusions, cal tenir en compte un seguit de punts i limitacions lligats a l'enquesta i al treball en general:

- Es tracta d'una enquesta actual, feta i resposta al 2015 i que, per tant, no ens assegura que en el passat els resultats haguessin estat els mateixos.
- L'enquesta ha assolit una mostra relativament limitada quant a nombre d'enquestats. Emprar una enquesta telemàtica té molts avantatges (pots enviar-la a molta gent, estalvies paper, et permet recollir resultats amb molta facilitat, etc.), però alhora no tens forma d'obligar a qui envies l'enquesta a que la faci. I, malauradament, moltes persones no es prenen la molèstia de respondre.
- L'enquesta ha assolit una mostra relativament limitada quant a diversitat dels enquestats. Els mitjans són els que són, i resulta difícil fer arribar l'enquesta a grups fora del teu àmbit. Per això, entre els enquestats abunden adolescents i gent jove (del institut, majoritàriament), deixant de banda dos grups poblacionals que –crec jo– haurien estat molt interessants per a l'estudi: gent de la tercera edat i gent sense estudis.
- L'estudi gira al voltant d'un mite antiquíssim, de gran extensió geogràfica i dotat de nombroses versions, variants o llegendes derivades. Per aquest motiu, no pot considerar-se cap conclusió extreta com a completament precisa o irrefutable.

Un cop plantejades aquestes limitacions, puc exposar amb seguretat i contundència les conclusions següents:

- Descarto la licantropia clínica com a origen del mite de l'home llop. Després de parlar amb un psiquiatre professional i consultar molta informació al respecte, entenc que aquest trastorn sí fa pensar en la criatura fantàstica i que, de fet, moltes persones afectades per aquest deliri haurien estat confoses amb homes llop i haurien animat la histèria pels homes llop. No obstant, no pot considerar-se que hagués inspirat inicialment la llegenda, atès que trastorns d'aquest tipus estan fortament influïts per la cultura. Conseqüentment, seria el mite el que inspiraria els

trastorns, i no a la inversa. Pot considerar-se, això sí, la licantropia clínica com una mena de “retroaliment” del mite de l’home llop, ja que és provocada per la llegenda i alhora aviva la llegenda.

- Descarto la porfíria com a origen del mite de l’home llop. Algunes fonts senyalaven la porfíria eritropoyètica congènita (PEC) com a possible origen, però la hipertricosi no és un símptoma gaire freqüent d’aquesta malaltia i les greus ferides a la pell que provoca fan pensar més en el vampirisme.
- Descarto el lupus eritematós sistèmic (LES) com a origen del mite de l’home llop. Tot i el nom, les semblances amb la criatura fantàstica no són gaire notables. Ha estat situat al 4t lloc en l’escala de semblança. A més, la hipertricosi no sembla ser un símptoma tan freqüent de la malaltia com suggerien algunes fonts.
- Descarto la hipertricosi lanuginosa congènita (HLC) com a origen del mite de l’home llop. Només un 16% dels enquestats confonen els seus símptomes amb ficció, i figura en tercer lloc a l’escala de semblança. Sospito que el color poc intens del pèl lanugen provoca un aspecte menys propici a fer por (en front el pèl fosc i gruixut de la síndrome d’Ambras).
- La síndrome d’Ambras genera els individus més semblants a homes llop. Així ho determina l’enquesta, que la situa en primer lloc a certa distància de les altres. Tanmateix, un 36% dels enquestats han confós els seus símptomes amb ficció a la pregunta 2, i el mateix ha succeït amb un 27% a la pregunta 5. Un 36% dels enquestats han dit sentir por o rebuig davant individus amb aquesta síndrome. Tenint en compte que avui dia vivim en una societat racionalista i molt poc supersticiosa (sobretot pel que fa al jovent), aquests resultats poden considerar-se força alts. D’altra banda, la baixíssima incidència d’aquesta síndrome fa dubtar de que hi haguessin prou afectats per a inspirar la llegenda. En aquest punt, no obstant, s’ha de pensar que en el passat casos d’aquest tipus no es registrarien com a tals, sinó que serien amagats o directament identificats com a homes llop. Valorant tots aquests aspectes, opino que no es pot determinar de forma concloent si la síndrome d’Ambras va inspirar o no l’origen del mite de l’home llop.

Pel que fa a la segona hipòtesi, gràcies a l'exhaustiva recerca d'informació i als mapes comparatius, puc extreure la següent conclusió:

- La por als llops, deguda a la seva rivalitat amb l'home i als continus estralls que provocaven en poblacions rurals, va inspirar (encara que fos només parcialment) el mite de l'home llop. La correlació mostrada als mapes comparatius és clara i innegable: allà on abundaven els llops, s'hi troben més llegendes d'homes llop.

Al llarg del treball he encarat diverses dificultats. Per exemple, la tasca de recerca ha estat molt més feixuga del que havia esperat, degut a la raresa de les malalties a estudiar i l'escassa informació disponible. He descobert que el camp de la mitologia popular és molt imprecís i divers, oferint sempre múltiples branques i variacions. També l'enquesta m'ha portat alguns maldecaps, atès que aconseguir una mostra decent no és, ni de lluny, tan fàcil com pugui pensar-se.

Per últim, considero que, tot i les adversitats enfrontades i algunes limitacions inevitables, el treball ha estat estimulante en tot moment i m'ha permès obtenir unes conclusions sorprenents, interessants i ben fonamentades al respecte d'un tema molt original i curiós.

7. Annexos

Entrevista amb el psiquiatre Crisanto Díaz

Amb l'objectiu de conèixer de primera mà opinions i coneixements d'un psiquiatre professional, em desplaço fins a l'Hospital Germans Trias i Pujol, també conegut com Can Ruti, a Badalona. Allà em reuneixo amb el doctor Crisanto Díaz per a parlar de licantropia, trastorns esquizofrènics i psiquiatria en general.

1. La licantropia, depenent del cas, pot englobar-se dins tres grups diferents: l'esquizofrènia, els trastorns afectius i els trastorns de personalitat. Quines són les diferències entre aquests tres grups?

-La ment humana és molt complexa i per això intentem classificar les funcions d'aquesta. Una de les funcions són les emocions; parlem de trastorns afectius quan hi ha alguna patologia d'aquestes emocions; entre els trastorns afectius trobem, bàsicament, les depressions i els trastorns bipolars. L'esquizofrènia es presenta per alteracions de funcions del pensament, de la percepció o de la integració de l'estructura mental. Els trastorns de personalitat, en canvi, es donen quan alguns trets de la pròpia personalitat d'un pacient el provoquen un malestar o una interferència en el seu comportament.

La licantropia es tracta d'una ideació delirant, habitualment enquadrada dins les esquizofrènies o psicosis.

2. Has tractat mai algun pacient amb problemes de dislocació de la realitat o amb idees delirants respecte a ell mateix?

-Sí. Les idees delirants més freqüents són les de persecució, paranoies, etc. Però també hi ha gent que creu patir transformacions de diferent tipus. M'he trobat amb pacients, per exemple, que es queixaven de que les seves vísceres estaven mortes o que ells mateixos estaven morts. Però mai m'he trobat amb pacients que creguessin convertir-se en llops; és es una cosa molt poc freqüent.

3. Com i per què sol produir-se un procés de dislocació de la realitat?

-Les psicosis es produeixen per alteracions físiques del sistema nerviós. Existeixen moltes teories, sobretot al voltant de la neurotransmissió i els neurotransmissors. Segons alguns estudis, sembla ser que, quan el cervell es va formant durant la gestació, ocorre una mena de migració neuronal, la qual podria no produir-se correctament en alguns pacients. Això els portaria més endavant a patir alteracions al sistema nerviós.

Les causes, per tant, són fonamentalment biològiques.

4. Els trastorns mentals poden generar rebuig o marginació social?

-Sí; se suposa que cada cop menys, però l'estigma del malalt psiquiàtric encara continua existent. Tot i que no té res a veure amb la discriminació brutal que es produïa en temps passats, el tracte a algú que pateixi algun trastorn (encara que sigui lleu, com una depressió), al treball, a l'escola, mai és el mateix que el tracte a una persona normal.

5. Existeix alguna raó per a que un pacient afectat de licantropia s'identifiqui amb un animal o una altre?

-Imagino que ve molt determinat per la cultura. Generalment la cultura i l'entorn social són factors determinants en aquest tipus de trastorns mentals.

6. És possible una alteració de la consciència corporal?

-Jo crec que en el cas de la licantropia la major part de pacients pateixen ideacions delirants, però no tenen alteracions perceptives, és a dir, no es veuen realment com a animals. Precisament la idea delirant consisteix en trobar-se convençut d'una cosa malgrat hi ha múltiples evidències que indiquen el contrari. De totes maneres, sí que n'hi han distorsions de la percepció corporal dins el món de la licantropia. Per exemple, en el cas de la anorèxia.

7. En l'àmbit de la psiquiatria, quins tractaments són més habituals: els farmacològics o els psicoterapèutics?

-Tots són comuns, però depèn sobretot tant del trastorn que pateixis (alguns requereixen només un tipus de tractament; altres en combinen els dos) com de

l'accés que en puguis tenir als diferents tractaments. Gairebé tothom pot tenir accés al tractament farmacològic, mentre que els tractaments psicològics es troben molt restringits dins la sanitat pública. Per tant, qui no es pugui pagar una consulta privada, haurà de conformar-se amb el tractament farmacològic.

8. Què és la histèria col·lectiva? En podria posar algun exemple?

-Hi ha persones que són molt susceptibles, es deixen portar molt fàcilment per l'entorn. Aleshores, poden manifestar alteracions físiques sense cap causa somàtica. És una manera d'expressar el malestar emocional. Això es pot produir en forma epidèmica, col·lectiva. Per exemple, s'han donat casos a internats on, arrel d'una persona que patia atacs epilèptics, molts dels seus companys patiren els mateixos atacs.

9. Creu que malalts de licantropia podrien haver originat el mite de l'home llop?

-Jo diria que succeeix més aviat el contrari. El contingut de les idees delirants depèn molt de la cultura. Segons quina època, les ideacions delirants van molt en la línia de les llegendes, els mites... Així doncs, crec jo, la licantropia és dóna per influència de la llegenda, i no a la inversa.

Model de l'enquesta realitzada

FORMULARI TR: L'HOME LLOP I ALGUNES MALALTIES ASSOCIADES AL MITE

Respon si us plau, a les següents preguntes amb sinceritat i seriositat. Fes-ho segons el que a tu et sembli.

1. Què t'inspira aquesta imatge?

- Curiositat
- Rebuig
- Por
- Cap sentiment



2. A qui creus que correspon la persona d'aquesta imatge (la de sota)?

- Petrus Gonsalvus, un home real que va viure al segle XVI i que patia la síndrome d'Ambras.
- Personatge fantàstic d'una obra del pintor surrealista Sergey Tyukanov.



3. A qui creus que correspon la persona d'aquesta imatge?

- Un nen de la Índia afectat d'hipertricosi lanuginosa congènita.
- L'actor Kabir Bedi, en un fotograma de la pel·lícula "Los niños del bosque".



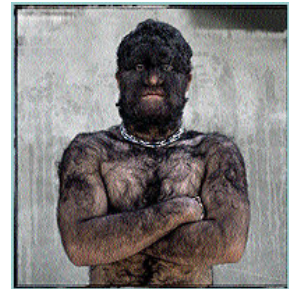
4. A qui o què creus que correspon la següent imatge?

- Una de les disfresses emprades a la pel·lícula "The Wolfman" (2010).
- Un home que pateix d'hipertricosi generalitzada lligada al cromosoma X.



5. A qui creus que correspon la persona d'aquesta imatge?

- Adrian Jeftichejev, actor maquillat per al seu paper en l'espectacle del circ moscovita dels germans Dúrov.
- Adrian Jeftichejev, conegut com "l'home salvatge dels boscos de Kostroma", afectat d'hipertricosi universal congènita.



6. A qui creus que correspon la persona d'aquesta imatge?




- Yure Jacobenko, un ucraïnès que pateix la síndrome de Hunter associat amb certa dismòrfia facial.
- Dave Legeno, actor britànic, interpretant el paper de Fenrir Greyback.



7. Imagina que tens un company que, sobtadament, només vol menjar carn crua, es mostra agressiu i neguitós, i et confessa en diverses ocasions estar patint greus canvis físics (creixement de cabell, aparició d'ullals, etc.) que, no obstant, tu no pots apreciar visualment. Què en pensaries?

- El teu company està patint alguna mena de transformació paranormal per causes desconegudes.
- El teu company està experimentant alguna mena de trastorn mental i hauria de visitar un especialista.
- El teu company està posseït per dimonis que l'han fet tornar boig i dir/fer aquestes barbaritats.

8. Ordena (essent el màxim l'1) quina d'aquestes persones o descripcions de persones et recorda més a la idea que tens d'un home llop (imatges *a*, *b* i *c* sota la taula). No pots atorgar la mateixa posició a més d'un individu.

	1	2	3	4
a) 				
b) 				
c) 				
d) Un home que, tot i presentar un físic completament normal, a estones es comporta com si fos un llop i afirma verbalment convertir-se en llop.				

9. Indica la teva data de naixement.

10. Indica el teu sexe.

Masculí.

- Femení.

11. Quins estudis tens? (Marca tots els estudis que tinguis, no només els que estiguis cursant en l'actualitat).

- Estudis primaris obligatoris.
- Estudis secundaris obligatoris (ESO).
- Estudis secundaris post-obligatoris (batxillerat / mòduls).
- Estudis superiors (licenciatura / enginyeria / màster / doctorat, etc.).

8. Bibliografia

A continuació s'exposen les webs, articles i llibres consultats per als diferents apartats del treball:

Canis lupus, EL LLOP

Wikipedia, la enciclopedia libre [en línia].

https://es.wikipedia.org/wiki/Canis_lupus

[consultat juny 2015].

Instituto Pirenaico del Perro Montaña de los Pirineos [en línia].

<http://www.institutopirenaico.org/index.php?menu=llop>

[consultat juny 2015].

La guía de Biología | Los cánidos [en línia].

<http://biologia.laguia2000.com/zoologia/los-canidos>

[consultat juny 2015].

Conoce al lobo [en línia].

<https://sites.google.com/site/docelobosnegros/home>

[consultat juny 2015].

astroblogspain | el lobo... [en línia].

<https://astroblogspain.wordpress.com/2012/10/18/el-lobo/comment-page-1/>

[consultat juny 2015].

SOLÉ CABRERA, A. (2012). "La fera d'ulls de color mel" [en línia].

<http://ddd.uab.cat/pub/trerecpro/2011/85726/ferullcolmel.pdf>

[consultat juliol 2015].

En Buenas Manos | El Lobo, el gran Maestro [en línia].

<http://www.enbuenasmanos.com/esoterismo/el-lobo/>

[consultat juliol 2015].

Taringa! | Simbología & Mitología del Lobo [en línia].

<http://www.taringa.net/posts/info/6063460/Simbologia-Mitologia-del-Lobo.html>

[consultat juliol 2015].

Enciclopedia virtual de los vertebrados españoles; Museo Nacional de Ciencias Naturales; CSIC [en línia].

<http://www.vertebradosibericos.org/mamiferos/distribucion/canlupdi.html>

[consultat juliol 2015].

Lobopedia [en línia].
<http://www.lobopedia.es/habitat-distribucion-lobos/>
[consultat juliol 2015].

IUCN Red List maps [en línia].
<http://maps.iucnredlist.org/map.html?id=3746>
[consultat juliol 2015].

JEAN-PAUL MÉTAILIÉ (1999). “Los bosques de Francia en los siglos XIX y XX: Bosques nuevos y nuevas investigaciones”. Publicat a *Historia agraria* [en paper].

L'HOME LLOP, EL MITE

Pratdip.net | La història de Pratdip [en línia].
<http://www.pratdip.net/pagines/historia>
[consultat juliol 2015]

Gods and Monsters | The Truth about Werewolves [en línia].
<http://www.gods-and-monsters.com/werewolves.html>
[consultat juliol 2015].

Crystalinks | Werewolf, Lycanthrope [en línia].
<http://www.crystalinks.com/werewolves.html>
[consultat juliol 2015].

MysteryPlanet [en línia].
<http://mysteryplanet.com.ar/site/hombres-lobo/>
[consultat agost 2015].

EL MENTIDERO DE MIELOST | LA LEYENDA DEL HOMBRE LOBO [en línia].
<http://chrismielost.blogspot.com.es/2014/06/misterios-de-la-historia-la-leyenda-del.html>
[consultat agost 2015].

Mitologia Catalana [en línia].
<http://mitologiacatalans.blogspot.com/2014/02/sant-valenti-el-14-de-febrer.html>
<http://mitologiacatalans.blogspot.com/2014/03/lultim-llop-del-montnegre.html>
[consultat juny i agost 2015].

MARTÍN SÁNCHEZ, M. (2002). *Seres míticos y personajes fantásticos españoles*. Madrid: Edaf Ensayo [en paper].

Conèixer Catalunya | L'home llop [en línia].
<http://coneixercatalunya.blogspot.com.es/2007/06/lome-llop.html>
[consultat setembre 2015].

Real Academia de las Historia | *Centro de estudios biográficos* | *Romasanta* [en línia].

<http://blgrah.rah.es/2014/08/04/manuel-blanco-romasanta-el-hombre-lobo-licantropo-y-asesino-en-serie/>

[consultat setembre 2015].

JOSEP VICENT CASCANT I JORDÀ. “Huendo, gambosins, momus... Éssers mitològics en perill d’extinció”. Publicat a *Revista de festes de Moros i Cristians* [en paper].

JOAN AMADES (1983). *Costumari català*. Barcelona: Salvat Editores i Edicions 62 [en paper].

LES MALALTIES ASSOCIADES AL MITE

ALASINO ISERN, M. “Hirsutismo e hipertricosis” [en línia].

http://www.fcm.uncu.edu.ar/medicina/posgrado/dermatologia/teoricos/De_la_cantidad_1.pdf

[consultat setembre 2015].

SALA ALANÍS, C. “Hipertricosis: sus causas, formas clínicas y manejo” [en línia].

<http://www.medigraphic.com/pdfs/cosmetica/dcm-2011/dcm111i.pdf>

[consultat octubre 2015].

THOMAS B. FITZPATRICK (2009). “Dermatología en Medicina General”. Buenos Aires: Editorial Médica Panamericana [en paper].

P. OTEO (2012). “Hipertricosis lanuginosa adquirida: inusual manifestación paraneoplásica”. Publicat a *Revista Internacional de Grupos de Investigación en Oncología* [en paper].

Rincón de la Psicología | *Licantropía: las personas que se creen animales* [en línia].

<http://www.rinconpsicologia.com/2010/03/licantropia-las-personas-que-se-creen.html>

[consultat octubre 2015].

La neurona de Michaelis; La ciencia de las cosas pequeñas [en línia].

<https://laneuronademichaelis.wordpress.com/2014/01/04/la-leyenda-del-hombre-lobo-el-mito-de-la-porfiria-eritropoyetica-congenita/>

[consultat octubre 2015].

Porfiria.org; Asociación Española de Porfiria [en línia].

<http://www.porfiria.org/las-porfirias/tipos/>

[consultat novembre 2015].

Enfermedades Raras | *Hipertrichosis* [en línia].

<http://enfermedadeshuerfanasyraras.blogspot.com.es/2011/12/hipertrichosis.html>

[consultat novembre 2015].

ANDRADE MARTÍNEZ JM. (2011). "El contenido de los delirios. A propósito de un caso de licantropía en la adolescencia". Publicat a *Bibliopsiquis* [en línia].

<http://www.psiquiatria.com/bibliopsiquis/handle/10401/2853>

[consultat desembre 2015].

Wikipedia, la enciclopedia libre | *Lupus eritematoso sistémico* [en línia].

https://es.wikipedia.org/wiki/Lupus_eritematoso_sistémico#Patog.C3.A9nesis

[consultat desembre 2015].

MedlinePlus, enciclopedia médica [en línia].

<https://www.nlm.nih.gov/medlineplus/spanish/ency/article/000435.htm>

[consultat desembre 2015].